



Statistische Berichte

Kennziffer
F II 1 m
6/2013

Baugenehmigungen in Bayern im Juni 2013





Alle Veröffentlichungen im Internet unter
www.statistik.bayern.de/veroeffentlichungen

Diesen Code einfach mit der entsprechenden App scannen, um zum angegebenen Link zu gelangen.

Kostenlos

ist der Download von allen Statistischen Berichten (meist PDF- und Excel-Format) sowie von ausgewählten anderen Publikationen (Informationelle Grundversorgung).

Kostenpflichtig

sind die links genannten Veröffentlichungen in gedruckter Form sowie die Druck- und Dateiausgaben (auch auf Datenträger) aller anderen Veröffentlichungen. Bestellung direkt beim Vertrieb, per E-Mail oder Fax.

Impressum

Statistische Berichte

bieten in tabellarischer Form neuestes Zahlenmaterial der jeweiligen Erhebung. Dieses wird, soweit erforderlich, methodisch erläutert und kurz kommentiert.

Herausgeber, Druck und Vertrieb

Bayerisches Landesamt für
Statistik und Datenverarbeitung
St.-Martin-Str. 47
81541 München

Vertrieb

E-Mail vertrieb@statistik.bayern.de
Telefon 089 2119-3205
Telefax 089 2119-3457
Internet www.statistik.bayern.de/veroeffentlichungen

Auskunftsdienst

E-Mail info@statistik.bayern.de
Telefon 089 2119-3218
Telefax 089 2119-3580

© Bayerisches Landesamt für Statistik und Datenverarbeitung, München 2013

Vervielfältigung und Verbreitung, auch auszugsweise, mit Quellenangabe gestattet.

Zeichenerklärung

- 0 mehr als nichts, aber weniger als die Hälfte der kleinsten in der Tabelle nachgewiesenen Einheit
- nichts vorhanden oder keine Veränderung
- / keine Angabe, da Zahl nicht sicher genug
- Zahlenwert unbekannt, geheimzuhalten oder nicht rechenbar
- ... Angabe fällt später an
- x Tabellenfach gesperrt, da Aussage nicht sinnvoll
- () Nachweis unter dem Vorbehalt, dass der Zahlenwert erhebliche Fehler aufweisen kann
- p vorläufiges Ergebnis
- r berichtigtes Ergebnis
- s geschätztes Ergebnis
- D Durchschnitt
- ≙ entspricht

Auf- und Abrundungen

Im Allgemeinen ist ohne Rücksicht auf die Endsummen auf- bzw. abgerundet worden. Deshalb können sich bei der Summierung von Einzelangaben geringfügige Abweichungen zu den ausgewiesenen Endsummen ergeben. Bei der Aufgliederung der Gesamtheit in Prozent kann die Summe der Einzelwerte wegen Rundens vom Wert 100 % abweichen. Eine Abstimmung auf 100 % erfolgt im Allgemeinen nicht.

Inhaltsverzeichnis

Vorbemerkungen	5
Abbildungen und Tabellen	
Abb. 1 Genehmigte Wohnungen in Bayern seit Januar 2006	8
Abb. 2 Genehmigte Wohnungen in den Regierungsbezirken in Bayern von Januar bis Juni 2013	8
Abb. 3 Genehmigte neue Nichtwohngebäude in Bayern von Januar bis Juni 2013	8
Abb. 4 Genehmigte Wohnungen in den kreisfreien Städten und Landkreisen in Bayern von Januar bis Juni 2013	9
Abb. 5 Genehmigte Wohnungen in neuen Wohngebäuden je 10 000 Einwohner in Bayern von Januar bis Juni 2013.....	9
Abb. 6 Veranschlagte Baukosten je m ² Wohn- bzw. Nutzfläche im Neubau in Bayern von Januar bis Juni 2008 und 2013.....	9
1. Baugenehmigungen in Bayern seit 1980	10
2. Baugenehmigungen in Bayern seit 2009 nach Monaten	11
3. Baugenehmigungen für Wohn- und Nichtwohngebäude in Bayern im Juni 2013 nach Gebäudearten und Bauherren	12
4. Baugenehmigungen für Wohn- und Nichtwohngebäude in Bayern im Juni 2013 nach Kreisen	14
4a. Baugenehmigungen für Wohn- und Nichtwohngebäude in Bayern von Januar bis Juni 2013 nach Kreisen	22
5. Baugenehmigungen für neue Wohn- und Nichtwohngebäude im Fertigteilbau in Bayern im Juni 2013 nach Gebäudearten und Bauherren	26
6. Baugenehmigungen für neue Wohngebäude in Bayern im Juni 2013 nach Regierungsbezirken, Gebäudearten und privaten Haushalten als Bauherren	27
7. Baugenehmigungen für neue Wohngebäude im Freistellungs- bzw. Zustimmungsverfahren in Bayern im Juni 2013 nach Regierungsbezirken, Gebäudearten und privaten Haushalten als Bauherren	28
8. Baugenehmigungen für neue Wohn- und Nichtwohngebäude in Bayern im Juni 2013 nach Gebäudearten, Regierungsbezirken und der vorwiegenden Art der Beheizung	29
9. Baugenehmigungen für neue Wohn- und Nichtwohngebäude in Bayern im Juni 2013 nach Gebäudearten, Regierungsbezirken und der verwendeten primären Energie für Heizung	30
10. Baugenehmigungen für neue Wohn- und Nichtwohngebäude in Bayern im Juni 2013 nach Gebäudearten, Regierungsbezirken und der verwendeten sekundären Energie für Heizung	32
11. Baugenehmigungen für neue Wohn- und Nichtwohngebäude in Bayern im Juni 2013 nach Gebäudearten und dem überwiegend verwendeten Baustoff	34

Vorbemerkungen

Die Statistiken der Bautätigkeit im Hochbau sind angeordnet durch das Gesetz über die Statistik der Bautätigkeit im Hochbau und die Fortschreibung des Wohnungsbestandes (Hochbaustatistikgesetz - HBauStatG) vom 05.05.1998 (BGBl I 1998, 869) in Verbindung mit dem Gesetz über die Statistik für Bundeszwecke (Bundesstatistikgesetz - BStatG) vom 22.01.1987 (BGBl I 1987, 462 (565)), jeweils in der aktuellen Fassung. Die Hochbaustatistik erstreckt sich auf genehmigungs- oder zustimmungsbedürftige, sowie kenntnisgabe-, anzeigepflichtige oder einem Genehmigungsverfahren (gemäß Art. 58 der Bayerischen Bauordnung) unterliegende Baumaßnahmen, bei denen Wohnraum oder sonstiger Nutzraum geschaffen oder verändert wird. Nicht einbezogen werden Baumaßnahmen an Nichtwohngebäuden (ohne Wohnraum) bis zu einem Volumen von 350 Kubikmeter Rauminhalt oder bis zu 18.000 Euro veranschlagte Kosten des Bauwerks.

Methodische Hinweise

Die monatliche Baugenehmigungsstatistik basiert auf den von den Bauaufsichtsbehörden abgegebenen Meldungen, die nicht immer zeitgerecht übermittelt werden. Die Ergebnisse berücksichtigen daher nur diejenigen Bauvorhaben, zu denen im Berichtszeitraum die Baugenehmigung übersandt wurde. Hieraus können sich Unterschiede zwischen den Ergebnissen der Baugenehmigungsstatistik und dem tatsächlichen Baugenehmigungsgeschehen in den einzelnen Monaten ergeben. Bei der Interpretation der Ergebnisse des vorliegenden Monatsberichts sollte deshalb ihr vorläufiger Charakter berücksichtigt werden.

Abweichungen zwischen Summen und addierten Einzelwerten ergeben sich aus dem Runden von Einzelwerten. Abweichungen zwischen aufsummierten Monatswerten und dem Jahresergebnis erklären sich zudem aus nachträglichen Änderungen zum Bebauungsplan (sog. Tekturen), die zur Jahresaufbereitung eingearbeitet werden. Diese Korrekturen können somit nur in der Jahressumme und nicht in den einzelnen Monaten bzw. Vierteljahren ausgewiesen werden.

Baumaßnahmen an bestehenden Gebäuden können zur Verringerung der Anzahl der Wohnungen, Wohnräume bzw. der Wohn- oder Nutzfläche führen. Dadurch können in den Tabellen auch negative Werte stehen.

Ausgewählte Begriffe

Erhebungseinheit ist das Gebäude bzw. die Baumaßnahme an einem bestehenden Gebäude. Unter der **Errichtung neuer Gebäude** werden Neu- und Wiederaufbauten verstanden. Als Wiederaufbau gilt der Aufbau zerstörter oder abgerissener Gebäude ab Oberkante des noch vorhandenen Kellergeschosses. **Baumaßnahmen** an bestehenden Gebäuden sind bauliche Veränderungen an bereits existierenden Gebäuden durch Umbau-, Ausbau-, Erweiterungs- oder Wiederherstellungsmaßnahmen.

Als **Gebäude** gelten gemäß der Systematik der Bauwerke selbstständig benutzbare, überdachte Bauwerke, die auf Dauer errichtet sind und die von Menschen betreten werden können und geeignet oder bestimmt sind, dem Schutz von Menschen, Tieren oder Sachen zu dienen. Dabei kommt es nicht auf die Umschließung durch Wände an; die Überdachung allein ist ausreichend. Gebäude im Sinne der Systematik sind auch selbstständig benutzbare unterirdische Bauwerke, wie z.B. unterirdische Krankenhäuser, Ladenzentren und Tiefgaragen.

Keine Gebäude und damit nicht Erhebungseinheit in der Bautätigkeitsstatistik sind behelfsmäßige Nichtwohnbauten und freistehende selbstständige Konstruktionen. Unterkünfte, wie z. B. Baracken, Gartenlauben, Behelfsheime u. dgl. werden, wenn sie nur für begrenzte Dauer errichtet und/oder von geringem Wohnwert sind, ebenfalls nicht erfasst; gleiches gilt für Wohncontainer. Dagegen werden Ferien-, Sommer- und Wochenendhäuser, sofern sie als Gebäude gelten und eine Mindestgröße von 50 m² aufweisen, in die Erhebung einbezogen.

Ein Bauwerk gilt als **Fertigteilbau**, wenn überwiegend geschosshohe oder raumbreite tragende Fertigteile für Außen- oder Innenwände verwendet werden. Hierbei ist notwendig, dass der überwiegende Teil der tragenden Konstruktion (gemessen am Rauminhalt) aus Fertigteilen besteht. Für die Beurteilung „überwiegend“ sind die meist konventionell errichteten Fundamente oder Kellergeschosse mit zu berücksichtigen. Als **konventionelle Bauten** gelten Bauvorhaben, die nicht aus Fertigteilen im obigen Sinne zusammengefügt sind.

Wohngebäude sind Gebäude, die mindestens zur Hälfte (gemessen am Anteil der Wohnfläche an der Nutzfläche gemäß DIN 277) Wohnzwecken dienen. Zu den Wohngebäuden zählen auch Ferien-, Sommer- und Wochenendhäuser mit einer Mindestgröße von 50 m² Wohnfläche.

Wohngebäude mit Eigentumswohnungen sind Wohngebäude, die Wohneinheiten enthalten, an denen durch Eintragung im Wohnungsgrundbuch Sondereigentum nach den Vorschriften des Wohnungseigentumsgesetzes begründet ist oder werden soll. Entsprechend den Vorschriften des Wohnungseigentumsgesetzes besteht ein Wohngebäude entweder ausschließlich aus Eigentumswohnungen oder es befindet sich überhaupt keine Eigentumswohnung darin. Maßgebend ist die Absicht des Bauherren zum Zeitpunkt der Baugenehmigung. Ein „Wohngebäude mit Eigentumswohnungen“ liegt auch dann vor, wenn der Bauherr beabsichtigt, einen Teil oder alle der im Grundbuch als Eigentumswohnungen nachzuweisenden Wohnungen zu vermieten.

Wohnheime sind Wohngebäude, die primär den Wohnbedürfnissen bestimmter Bevölkerungskreise dienen (z.B. Studentenwohnheim, Seniorenwohnheim). Wohnheime besitzen Gemeinschaftsräume. Die Bewohnerinnen/Bewohner von Wohnheimen führen einen eigenen Haushalt. Die Zuordnung eines Gebäudes zu den Wohnheimen oder den Anstaltsgebäuden (Nichtwohngebäude) hängt von der primären Zweckbestimmung des Gebäudes ab. So zählen zu den Wohnheimen (Wohngebäuden) z. B. Studentenheime, Heime für Pflegepersonal, Alten- und Altenwohnheime, Schülerwohnheime und Behindertenheime, bei denen das Wohnen im Vordergrund steht. Dagegen gelten u. a. Altenpflege- und Krankenhäuser, Säuglings-, Erziehungs- und Müttergenesungsheime, Heime von Unterrichtsanstalten sowie Heime für die Eingliederung und Pflege Behinderter als Nichtwohngebäude.

Nichtwohngebäude sind Gebäude, die überwiegend (mindestens zu mehr als der Hälfte der Nutzfläche) Nichtwohnzwecken dienen. Zu den Nichtwohngebäuden zählen Anstaltsgebäude, Büro- und Verwaltungsgebäude, landwirtschaftliche Betriebsgebäude, nichtlandwirtschaftliche Betriebsgebäude (wie Fabrikgebäude, Handelsgebäude, Hotels u. dgl.) und sonstige Nichtwohngebäude (wie Schulgebäude, Kindertagesstätten, Sporthallen). Bei gemischter Nutzung (z. B. Rechtsanwalts- und Arztpraxen) ist nur die Zweckbestimmung anzugeben, die gemessen an der zurechenbaren Nutzfläche überwiegt (Schwerpunkt).

Haustyp des Wohngebäudes: Ein **Einzelhaus** ist ein einzelnes, freistehendes Wohngebäude. Es kann auch aus mehreren Gebäudeteilen bestehen. Ein Einzelhaus kann ein Ein-, Zwei- oder Mehrfamilienhaus sein. Ein **Doppelhaus** besteht aus zwei Wand an Wand gebauten Wohngebäuden, die durch massive und vom Keller bis zum Dach reichende Wände (Brandmauern) getrennt sind. Diese Gebäude können Ein-, Zwei- oder Mehrfamilienhäuser sein. Ein **gereihtes Haus** ist ein Wohngebäude, das mit mindestens zwei anderen Gebäuden aneinander gebaut ist, unabhängig davon, ob es sich dabei um Ein- oder Mehrfamilienhäuser handelt. Die Gebäude müssen nicht baugleich sein, sie können auch seitlich oder in der Höhe versetzt sein. Reiheneckhäuser zählen auch hierzu. Wohngebäude, die sich nicht in die vorgegebene Typisierung einordnen lassen, sind der Gruppe „**Sonstiger Haustyp**“ zuzurechnen (z. B. terrassenförmige Wohnhügel).

Überwiegend verwendeter Baustoff ist derjenige, der bei der Erstellung der tragenden Konstruktion des Gebäudes überwiegend Verwendung findet.

Bei der Angabe zur **verwendeten Energie** für die Heizung wird unterschieden in **primäre** und **sekundäre** Energie. Als **primäre Energie** gilt die bezogen auf den Energieanteil überwiegende Energiequelle, als **sekundäre Energie** die weitere, nachrangig eingesetzte Energiequelle. Bei mehr als zwei Energiequellen werden nur die beiden überwiegend genutzten Quellen entsprechend ihres Anteils (primär/sekundär) angegeben. Die Angabe zur sekundären Heizenergie ist nur erforderlich, wenn mindestens eine weitere Energie für die Beheizung eingesetzt wird. Für Gebäude, die aufgrund ihrer guten Wärmedämmung nicht über ein klassisches Heizsystem, sondern nur über Lüftungsanlagen verfügen (z.B. Passivhäuser oder Plus-Energie-Häuser), ist bei der primär verwendeten Heizenergie „**keine**“ angegeben.

Bei Beheizung durch eine **Wärmepumpe** ist die Art der hierzu überwiegend genutzten Wärmequelle anzugeben. Unterschieden werden die Wärmequellen **Erde (Geothermie)**, **Luft (Aerothermie)** und **Wasser (Hydrothermie)**, wobei die Thermiearten Aerothermie und Hydrothermie im Erhebungsbogen für Baugenehmigungen unter dem Oberbegriff **Umweltthermie** zusammengefasst werden. Wenn die Wärmepumpe überwiegend andere Wärmequellen nutzt (wie z.B. Abwärme oder Solarwärme), ist **Sonstige Energie** anzugeben. Sofern Tiefengeothermie über ein Fernwärmenetz genutzt wird, ist Fernwärme anzugeben. - **Solarthermie** ist die durch Nutzung der Solarstrahlung technisch nutzbar gemachte Wärme für Warmwasser und ggf. auch Heizung. **Holz** umfasst auch z. B. Holzpellets. **Biogas/Biomethan** ist das Umwandlungsprodukt aus fester oder flüssiger Biomasse. **Gas** umfasst auch Erdgas mit Beimischungen von Biogas in Erdgasqualität (**Biomethan**). Ist die ausschließliche Nutzung von Biomethan oder anderem Biogas vorgesehen, ist die Position **Biogas/Biomethan** auszuwählen. Andere Formen der Energiegewinnung aus Biomasse sind unter die Position **Sonstige Biomasse** zu subsumieren. Der Kategorie **Sonstige Energie** sind alle verbleibenden Energiearten zuzuordnen (wie z. B. Flüssiggas, Koks/Kohle und Briketts).

Der **Rauminhalt** von Bauwerken ist das von den äußeren Begrenzungsflächen eines Gebäudes eingeschlossene Volumen (Bruttorauminhalt), d.h. das Produkt aus der überbauten Fläche und der anzusetzenden Höhe, inkl. des Rauminhalts der Konstruktion (DIN 277 Teil 1 in der jeweils gültigen Fassung).

Vollgeschoss sind Geschosse im Sinne der in den Landesbauordnungen festgelegten Definitionen (siehe § 20 Abs. 1 BauNVO). Kellergeschosse und Dachgeschosse gelten i. d. R. nicht als Vollgeschosse.

Als **Nutzfläche** in der Bautätigkeitsstatistik gilt entsprechend DIN 277 derjenige Teil der Netto-Grundfläche, welcher der Zweckbestimmung und Nutzung des Bauwerks dient, allerdings abzüglich der Wohnfläche. **Nicht** zur Nutzfläche gehören die technische Funktionsfläche (Fläche der Räume für betriebstechnische Anlagen) sowie die Verkehrsfläche (Flächen zur Verkehrserschließung und -sicherung, wie z. B. Flure, Hallen, Treppen, Aufzugsschächte usw.).

Die **Wohnfläche** (zu berechnen nach der Wohnflächenverordnung (WoFIV vom 25. November 2003, in der jeweils aktuellen Fassung)) umfasst die Grundflächen der Räume, die ausschließlich zu dieser Wohnung gehören, also die Flächen von Wohn- und Schlafräumen, Küchen und Nebenräumen (z. B. Dielen, Abstellräume und Bäder) innerhalb der Wohnung. Die Wohnfläche eines Wohnheims umfasst die Grundflächen der Räume, die zur alleinigen und gemeinschaftlichen Nutzung durch die Bewohner bestimmt sind. Zur Wohnfläche gehören auch die Grundflächen von Wintergärten, Schwimmbädern und ähnlichen nach allen Seiten geschlossenen Räumen sowie Balkonen, Loggien, Dachgärten und Terrassen, wenn sie ausschließlich zu der Wohnung oder dem Wohnheim gehören. **Nicht** zur Wohnfläche (und somit zur **Nutzfläche**) zählen die Grundflächen von Zubehörräumen (z. B. Kellerräumen, Abstellräumen außerhalb der Wohnung, Waschküchen, Bodenräumen, Trockenräumen, Garagen und Geschäftsräumen).

Unter einer **Wohnung** sind nach außen abgeschlossene, zu Wohnzwecken bestimmte, in der Regel zusammenliegende Räume zu verstehen, die die Führung eines eigenen Haushalts ermöglichen. Wohnungen haben einen eigenen Eingang unmittelbar vom Freien, von einem Treppenhaus oder einem Vorraum. Zur Wohnung können aber auch außerhalb des eigentlichen Wohnungsabschlusses liegende, zu Wohnzwecken ausgebaute Keller- oder Bodenräume (z. B. Mansarden) gehören.

Die **Zahl der Räume** umfasst alle Wohn-, Ess- und Schlafzimmer und andere separate Räume (z. B. bewohnbare Keller- und Bodenräume) von mindestens 6 m² Wohnfläche sowie abgeschlossene Küchen unabhängig von deren Größe. Bad, Toilette, Flur und Wirtschaftsräume werden grundsätzlich nicht mitgezählt. Ein Wohnzimmer mit einer Essecke, Schlaf- oder Kochnische ist als ein Raum zu zählen.

Veranschlagte Kosten des Bauwerkes sind die Kosten des Bauwerkes gemäß DIN 276 (in der jeweils gültigen Fassung) als Summe der Kostengruppen 300 und 400. Baukosten im Sinne der Bautätigkeitsstatistik sind somit die Kosten der Baukonstruktionen (einschl. Erdarbeiten und baukonstruktive Einbauten) sowie die Kosten der technischen Anlagen. Kosten für nicht fest verbundene Einbauten, die nicht Bestandteil des Bauwerkes sind, wie Großrechenanlagen oder industrielle Produktionsanlagen, sind nicht einzubeziehen. Die Umsatzsteuer ist in den veranschlagten Kosten enthalten.

Abb. 1

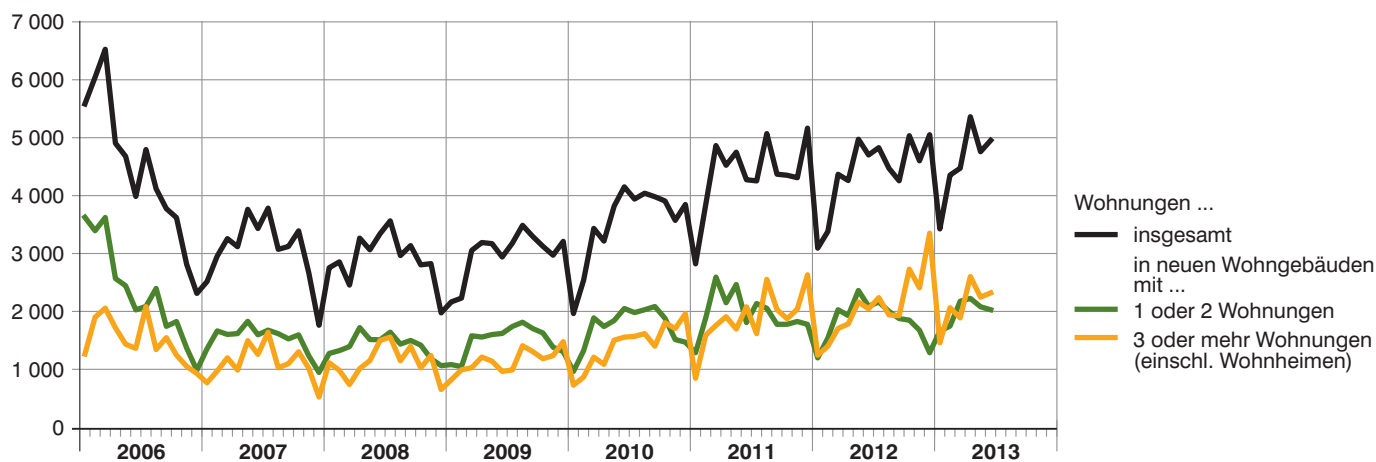
Genehmigte Wohnungen in Bayern seit Januar 2006

Abb. 2

Genehmigte Wohnungen in den Regierungsbezirken in Bayern von Januar bis Juni 2013

Veränderung gegenüber dem Vergleichszeitraum des Vorjahres in Prozent

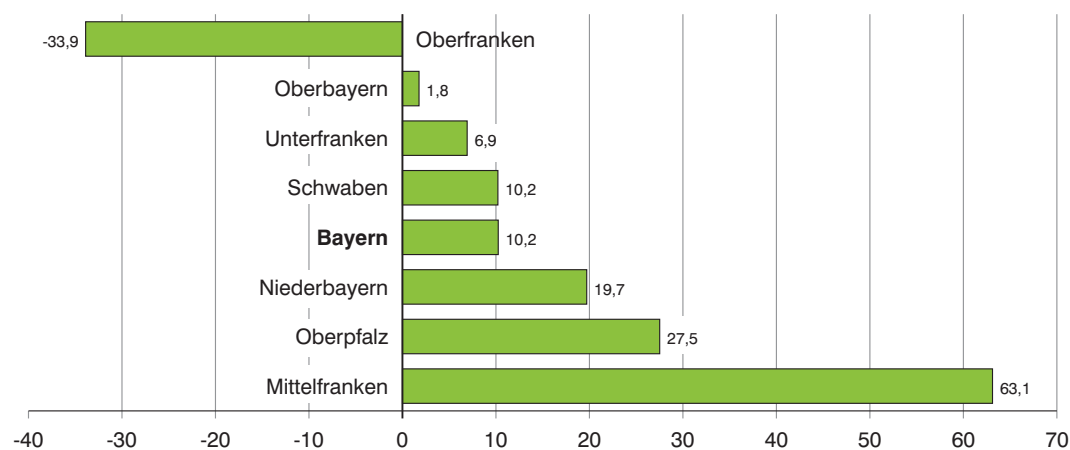


Abb. 3

Genehmigte neue Nichtwohngebäude in Bayern von Januar bis Juni 2013

Veränderung gegenüber dem Vergleichszeitraum des Vorjahres in Prozent

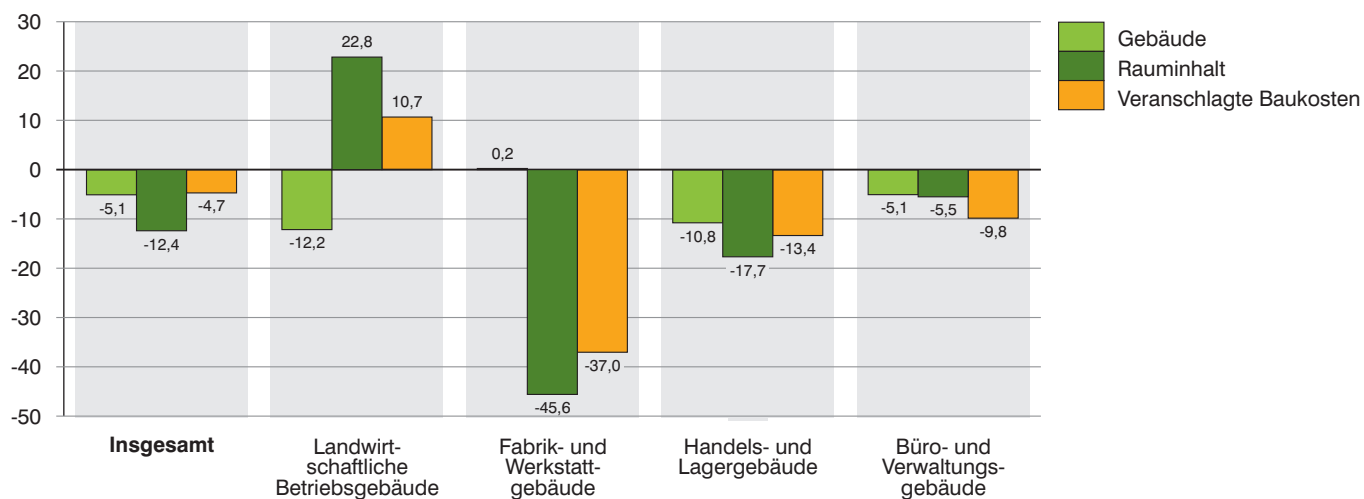


Abb. 4

Genehmigte Wohnungen in den kreisfreien Städten und Landkreisen in Bayern von Januar bis Juni 2013

Veränderung gegenüber dem Vergleichszeitraum des Vorjahres in Prozent

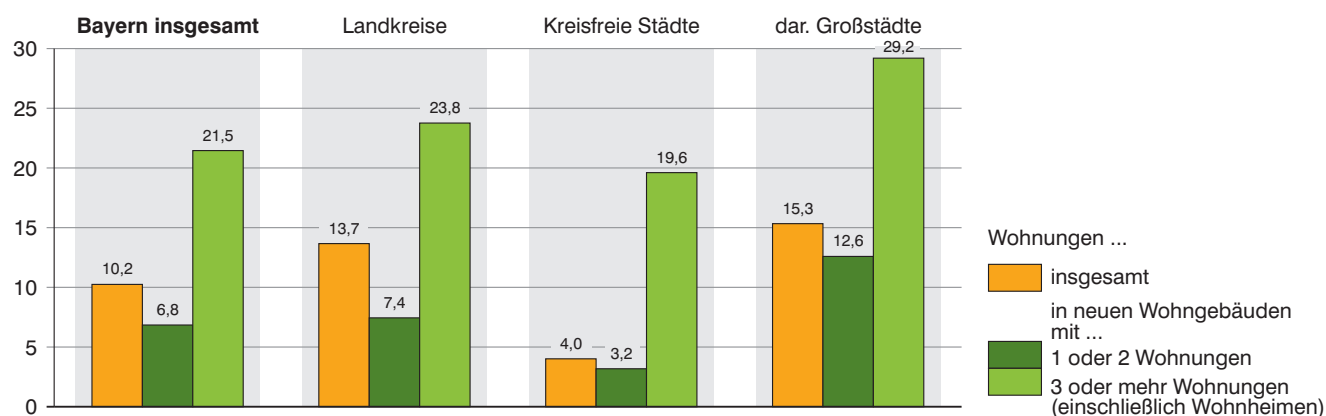


Abb. 5

Genehmigte Wohnungen in neuen Wohngebäuden je 10 000 Einwohner in Bayern von Januar bis Juni 2013

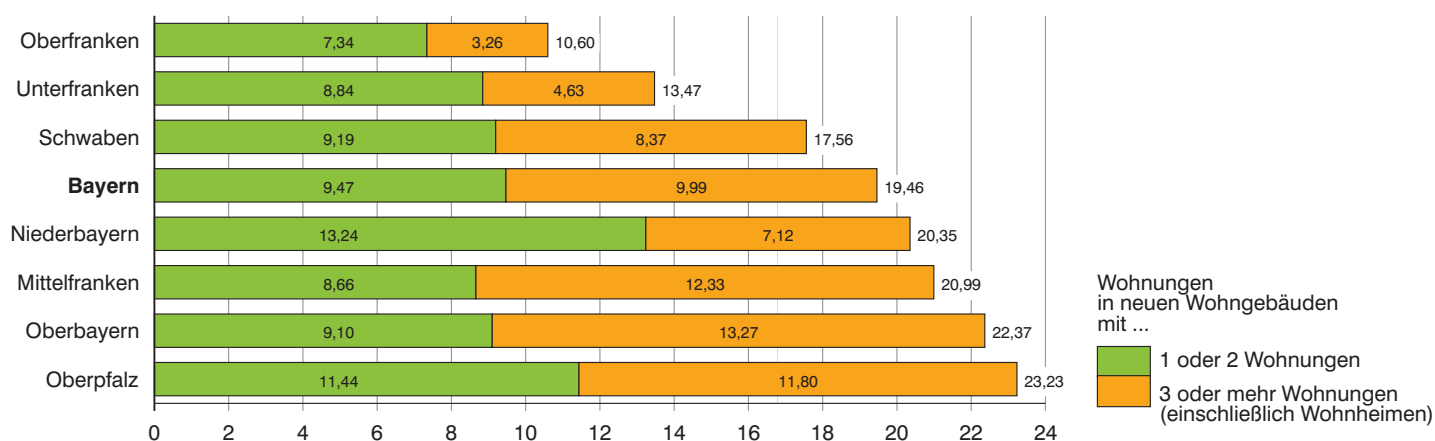
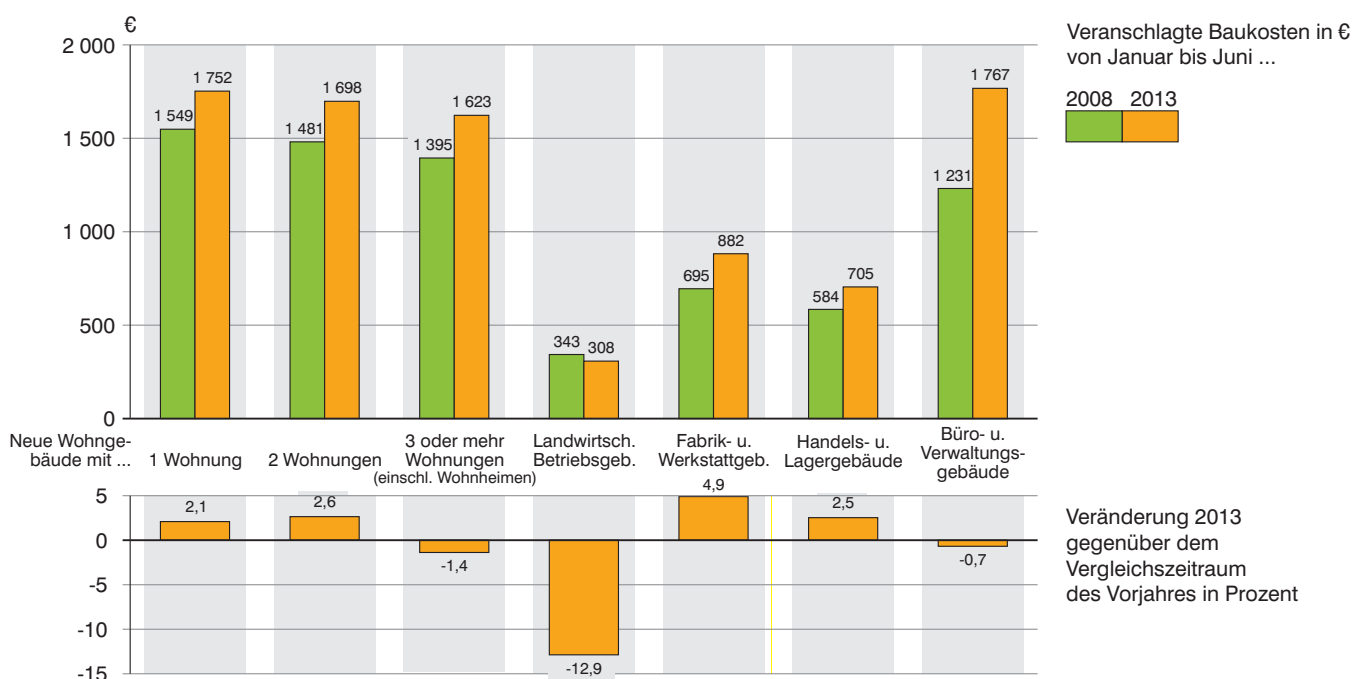


Abb. 6

Veranschlagte Baukosten je m² Wohn- bzw. Nutzfläche im Neubau in Bayern von Januar bis Juni 2008 und 2013



1. Baugenehmigungen in Bayern seit 1980

Berichtszeitraum	Errichtung neuer Gebäude								Wohnungen ins- gesamt ³⁾
	Wohnbau ¹⁾				Nichtwohnbau				
	Gebäude	Rauminhalt	Wohnungen	Veranschlagte Kosten der Bauwerke ²⁾	Gebäude	Rauminhalt	Nutzfläche	Veranschlagte Kosten der Bauwerke ²⁾	
	Anzahl	1 000 m³	Anzahl	1 000 €	Anzahl	1 000 m³	100 m²	1 000 €	
1980	42 566	50 413	73 417	6 827 827	11 360	42 724	72 524	3 799 500	78 718
1981	37 272	46 050	70 107	6 772 884	10 417	35 868	60 322	3 441 718	75 876
1982	31 503	40 525	64 146	6 405 406	10 028	36 050	61 071	3 855 039	70 241
1983	37 764	48 904	81 866	8 100 298	12 113	40 092	68 836	4 079 289	88 555
1984	31 008	39 885	68 817	6 792 378	9 556	34 241	55 451	3 381 131	74 460
1985	27 221	33 478	55 421	5 783 277	9 902	35 130	57 959	3 708 322	61 026
1986	27 710	31 981	49 556	5 553 623	9 981	39 286	64 529	4 276 282	54 466
1987	27 342	31 461	46 778	5 520 504	10 368	39 422	63 623	4 058 230	51 004
1988	29 932	34 521	51 349	6 154 538	11 163	41 147	67 438	4 637 392	56 256
1989	31 595	38 472	59 472	6 986 363	11 383	43 889	72 318	4 894 633	65 475
1990	35 952	46 716	76 581	8 763 791	12 004	45 546	74 233	5 376 050	86 316
1991	34 552	46 538	77 999	9 177 417	12 176	52 237	83 570	6 439 827	87 792
1992	39 058	55 413	95 884	11 693 365	11 953	47 214	78 490	6 510 591	107 204
1993	43 469	62 914	110 080	14 051 106	12 003	44 873	72 831	6 528 672	122 865
1994	44 728	65 642	115 754	15 328 241	11 517	46 375	76 397	7 026 881	127 598
1995	35 042	48 876	81 871	11 637 840	11 142	48 228	75 253	7 255 566	92 272
1996	35 931	45 740	69 308	10 962 664	10 663	41 931	65 730	5 585 679	78 654
1997	35 772	43 890	64 297	10 272 471	11 169	42 014	66 835	5 378 766	73 567
1998	40 148	47 558	68 745	10 980 529	12 192	49 462	78 080	5 919 860	78 359
1999	39 168	45 674	65 840	10 572 695	10 477	51 434	80 688	6 270 203	74 777
2000	33 124	38 461	55 372	8 983 497	10 187	46 184	75 709	5 753 671	63 163
2001	29 609	34 578	49 588	8 109 415	9 072	50 103	80 871	6 643 446	56 161
2002	30 040	33 948	47 256	8 079 298	8 308	44 977	69 385	6 152 051	53 225
2003	36 130	40 918	54 673	9 627 081	7 898	40 503	62 357	4 632 453	62 645
2004	31 255	35 901	50 189	8 518 789	7 803	36 761	56 717	4 293 700	57 721
2005	25 510	29 839	43 254	7 160 738	7 375	35 516	54 602	4 168 851	49 712
2006	27 896	32 427	46 188	7 820 357	8 561	42 457	66 278	4 915 995	53 057
2007	18 537	21 752	31 771	5 345 086	8 019	48 907	72 068	5 376 179	36 859
2008	17 203	21 138	30 728	5 353 426	8 564	50 763	74 163	5 395 346	35 053
2009	18 136	22 133	31 621	5 701 553	8 596	46 509	69 543	6 257 727	35 639
2010	20 980	25 299	37 962	6 811 771	9 733	49 407	70 914	5 519 497	42 416
2011	24 159	30 278	45 847	8 610 161	9 776	53 520	79 021	7 185 108	52 010
2012 ⁴⁾	22 814	29 550	47 041	8 581 795	8 708	50 282	72 706	6 824 902	52 930
2013									
2007 1. Vj.	4 662	5 349	7 618	1 274 174	1 641	9 052	13 664	1 010 421	8 735
2. Vj.	5 110	6 014	8 834	1 488 377	2 296	13 434	20 917	1 464 264	10 314
3. Vj.	4 891	5 816	8 638	1 437 279	2 265	13 773	19 471	1 440 363	9 983
4. Vj.	3 873	4 566	6 677	1 143 510	1 818	12 630	18 015	1 462 480	7 830
2008 1. Vj.	4 043	4 894	6 883	1 217 971	1 809	11 004	15 242	1 101 097	8 077
2. Vj.	4 795	5 898	8 463	1 485 897	2 630	14 386	20 743	1 398 321	9 678
3. Vj.	4 633	5 765	8 731	1 470 519	2 301	13 919	20 837	1 441 689	9 673
4. Vj.	3 732	4 580	6 645	1 178 558	1 824	11 455	17 335	1 459 380	7 619
2009 1. Vj.	3 760	4 655	6 609	1 184 006	1 637	10 127	15 011	1 318 984	7 463
2. Vj.	4 726	5 753	8 151	1 480 151	2 214	11 062	15 662	1 277 537	9 308
3. Vj.	5 241	6 390	9 014	1 653 455	2 418	11 806	18 422	1 585 239	9 966
4. Vj.	4 411	5 432	8 029	1 405 071	2 324	13 555	20 540	2 086 762	9 081
2010 1. Vj.	4 187	5 052	7 037	1 327 115	1 964	9 440	13 667	1 215 101	7 949
2. Vj.	5 579	6 646	9 827	1 756 442	2 980	13 443	19 773	1 407 285	11 186
3. Vj.	6 123	7 236	10 728	1 924 055	2 572	14 265	19 037	1 376 314	11 962
4. Vj.	5 090	6 365	10 369	1 804 005	2 218	12 260	18 429	1 525 087	11 314
2011 1. Vj.	5 848	6 970	10 042	1 956 626	1 988	11 326	16 999	1 541 707	11 564
2. Vj.	6 493	8 017	12 146	2 234 976	2 728	14 025	20 917	1 842 182	13 539
3. Vj.	6 176	7 864	12 209	2 263 994	2 598	13 283	19 846	1 639 726	13 684
4. Vj.	5 641	7 428	11 969	2 154 077	2 463	14 880	21 232	2 163 030	13 767
2012 ⁴⁾ 1. Vj.	4 892	6 092	9 171	1 774 758	1 851	10 813	15 569	1 340 770	10 844
2. Vj.	6 499	8 087	12 409	2 346 768	2 653	15 345	21 855	1 850 861	13 927
3. Vj.	6 213	7 977	12 188	2 273 004	2 284	12 169	18 017	1 772 333	13 548
4. Vj.	5 211	7 421	13 317	2 194 079	1 922	11 919	17 298	1 861 185	14 654
2013 1. Vj.	5 696	7 186	11 037	2 101 073	1 776	11 044	16 485	1 507 705	12 248
2. Vj.	6 466	8 567	13 476	2 502 523	2 498	11 869	17 695	1 533 228	14 997
3. Vj.									
4. Vj.									

¹⁾ Einschl. Wohnheime. - ²⁾ Im Vergleich zu früheren Veröffentlichungen feststellbare Abweichungen im Ergebnissnachweis resultieren aus einer nachträglichen maschinellen Umsetzung der gemeldeten DM-Beträge in Euro-Werte in den Einzeldatensätzen. - ³⁾ In Wohn- und Nichtwohngebäuden einschl. Baumaßnahmen an bestehenden Gebäuden. - ⁴⁾ Ab Berichtsjahr 2012 werden die "Sonstigen Wohneinheiten" als Wohnungen erfasst.

2. Baugenehmigungen in Bayern seit 2009 nach Monaten

Berichtszeitraum	Errichtung neuer Gebäude								Wohnungen ins- gesamt ³⁾
	Wohnbau ¹⁾				Nichtwohnbau				
	Gebäude	Rauminhalt	Wohnungen	Veranschlagte Kosten der Bauwerke ²⁾	Gebäude	Rauminhalt	Nutzfläche	Veranschlagte Kosten der Bauwerke ²⁾	
	Anzahl	1 000 m³	Anzahl	1 000 €	Anzahl	1 000 m³	100 m²	1 000 €	
2009 Januar	1 107	1 365	1 923	341 602	464	3 741	5 076	435 772	2 171
Februar	1 068	1 355	2 060	347 864	468	2 625	4 221	382 575	2 236
März	1 585	1 933	2 626	494 537	705	3 761	5 715	500 847	3 056
April	1 548	1 901	2 788	482 339	791	3 401	4 984	476 845	3 192
Mai	1 593	1 949	2 760	501 758	701	4 113	5 275	390 941	3 173
Juni	1 585	1 903	2 603	495 991	722	3 548	5 403	410 456	2 943
Juli	1 712	2 076	2 749	539 351	883	4 035	6 415	512 656	3 181
August	1 824	2 250	3 238	580 126	794	4 174	6 615	566 706	3 488
September ..	1 706	2 066	3 028	534 346	740	3 595	5 389	505 410	3 297
Oktober	1 634	1 982	2 831	518 365	851	4 675	6 959	600 359	3 127
November ...	1 412	1 757	2 637	457 445	774	3 885	5 925	506 430	2 974
Dezember ...	1 368	1 774	2 804	452 157	695	4 955	7 560	965 960	3 212
2010 Januar	979	1 185	1 711	316 232	462	2 158	3 437	336 290	1 970
Februar	1 327	1 577	2 210	408 739	586	3 325	4 473	329 278	2 544
März	1 881	2 290	3 116	602 144	916	3 958	5 757	549 603	3 435
April	1 702	1 973	2 843	521 615	961	3 973	5 772	353 771	3 217
Mai	1 833	2 242	3 362	595 310	1 062	5 442	7 733	597 155	3 818
Juni	2 044	2 430	3 621	639 493	957	4 029	6 266	456 707	4 150
Juli	1 978	2 335	3 565	623 034	857	3 746	5 433	398 711	3 940
August	2 058	2 447	3 661	653 032	888	3 697	5 859	417 704	4 040
September ..	2 087	2 453	3 500	647 989	827	6 822	7 745	559 899	3 980
Oktober	1 900	2 353	3 700	646 812	817	4 548	6 354	561 457	3 907
November ...	1 615	2 062	3 235	600 440	707	3 955	6 061	378 643	3 573
Dezember ...	1 575	1 957	3 445	557 789	693	3 757	6 011	584 743	3 846
2011 Januar	1 314	1 558	2 152	447 505	476	2 421	3 669	290 954	2 826
Februar	1 927	2 364	3 494	677 382	634	4 260	6 147	591 976	3 846
März	2 607	3 048	4 364	831 793	878	4 644	7 183	658 777	4 860
April	2 203	2 743	4 072	763 626	869	4 593	6 664	636 846	4 521
Mai	2 441	2 863	4 173	789 605	1 027	4 969	7 587	620 696	4 746
Juni	1 849	2 411	3 901	681 721	832	4 462	6 667	583 740	4 272
Juli	2 186	2 703	3 767	753 990	844	3 798	6 325	448 920	4 252
August	2 139	2 718	4 620	787 661	920	4 694	6 520	567 062	5 066
September ..	1 851	2 443	3 823	722 361	834	4 792	7 001	623 744	4 367
Oktober	1 832	2 347	3 666	672 284	930	4 100	6 177	556 559	4 349
November ...	1 901	2 402	3 882	726 746	842	4 979	6 937	658 992	4 307
Dezember ...	1 908	2 679	4 421	755 047	692	5 805	8 120	948 063	5 159
2012 ⁴⁾ Januar	1 241	1 503	2 461	455 593	460	2 888	3 813	407 838	3 095
Februar	1 599	2 032	2 959	582 323	589	4 068	5 934	520 016	3 383
März	2 052	2 557	3 751	736 842	802	3 857	5 822	414 071	4 366
April	1 973	2 446	3 727	706 027	788	3 888	5 704	499 503	4 259
Mai	2 384	2 973	4 535	870 192	959	5 046	7 305	635 718	4 969
Juni	2 142	2 667	4 147	770 499	906	6 411	8 846	715 635	4 698
Juli	2 242	2 887	4 413	817 895	848	4 377	6 496	684 758	4 824
August	2 025	2 606	3 956	750 459	744	4 015	5 929	579 961	4 469
September ..	1 946	2 484	3 818	704 410	692	3 776	5 591	507 590	4 254
Oktober	1 930	2 619	4 591	771 261	743	4 682	6 673	716 039	5 030
November ...	1 795	2 450	4 096	717 369	625	3 774	5 605	626 966	4 598
Dezember ...	1 486	2 361	4 650	710 182	554	3 463	5 020	518 180	5 046
2013 Januar	1 701	2 139	3 135	623 190	492	4 634	6 831	537 802	3 426
Februar	1 800	2 286	3 825	670 392	566	2 679	4 352	412 166	4 352
März	2 195	2 760	4 077	807 491	718	3 731	5 303	557 737	4 470
April	2 259	3 022	4 838	872 130	829	4 070	5 965	572 256	5 356
Mai	2 123	2 733	4 339	784 790	820	3 614	5 530	432 021	4 754
Juni	2 084	2 854	4 361	858 308	849	4 186	6 202	529 955	4 950
Juli									
August									
September ..									
Oktober									
November ...									
Dezember ...									

¹⁾ Einschl. Wohnheime. - ²⁾ Im Vergleich zu früheren Veröffentlichungen feststellbare Abweichungen im Ergebnissenachweis resultieren aus einer nachträglichen maschinellen Umsetzung der gemeldeten DM-Beträge in Euro-Werte in den Einzeldatensätzen. - ³⁾ In Wohn- und Nichtwohngebäuden einschl. Baumaßnahmen an bestehenden Gebäuden. - ⁴⁾ Ab Berichtsjahr 2012 werden die "Sonstigen Wohneinheiten" als Wohnungen erfasst.

3. Baugenehmigungen¹⁾ für Wohn- und Nichtwohngebäude

Lfd. Nr.	Gebäudeart <hr/> Bauherr	Errichtung neuer				
		Gebäude	Rauminhalt	Nutzfläche	Wohnungen	
					insgesamt	Wohnfläche
					Anzahl	1 000 m³

Wohnbau

1	Wohngebäude mit 1 Wohnung	1 571	1 521	817	1 571	2 494
2	Wohngebäude mit 2 Wohnungen	232	312	162	464	521
3	Wohngebäude mit 3 oder mehr Wohnungen	275	980	322	2 202	1 771
4	Wohnheime	6	41	17	124	71
5	Wohngebäude insgesamt	2 084	2 854	1 317	4 361	4 858
6	darunter mit Eigentumswohnungen	158	632	197	1 330	1 158
7	im Freistellungs- bzw. Zustimmungsverfahren ²⁾	527	718	333	1 079	1 204
Von den Wohngebäuden entfielen auf:						
8	Öffentliche Bauherren	3	41	6	140	87
9	Unternehmen	376	880	279	1 727	1 592
10	davon Wohnungsunternehmen	311	784	235	1 598	1 435
11	Immobilienfonds	-	-	-	-	-
12	sonstige Unternehmen	65	96	44	129	157
13	Private Haushalte	1 698	1 901	1 014	2 382	3 123
14	Organisationen ohne Erwerbszweck	7	32	18	112	56

Nichtwohnbau

15	Anstaltsgebäude	8	60	129	2	1
16	Büro- und Verwaltungsgebäude	41	201	361	21	24
17	Landwirtschaftliche Betriebsgebäude	274	1 216	1 781	3	4
18	Nichtlandwirtschaftliche Betriebsgebäude	471	2 414	3 477	44	42
19	darunter Fabrik- und Werkstattgebäude	85	849	1 065	7	9
20	Handels- und Lagergebäude	237	1 274	1 636	30	28
21	Hotels und Gaststätten	4	16	31	5	5
22	Sonstige Nichtwohngebäude	55	295	453	10	7
23	Nichtwohngebäude insgesamt	849	4 186	6 202	80	78
24	darunter im Freistellungs- bzw. Zustimmungsverfahren ²⁾	62	216	387	9	8
Von den Nichtwohngebäuden entfielen auf:						
25	Öffentliche Bauherren	61	207	352	2	2
26	Unternehmen	571	3 488	5 036	48	54
27	davon Land- und Forstwirtschaft, Tierhaltung, Fischerei	281	1 216	1 769	3	4
28	Produzierendes Gewerbe	124	1 404	1 845	6	7
29	Handel, Kreditinstitute und Versicherungsgewerbe, Dienstleistungen, Verkehr und Nachrichtenübermittlung, Wohnungsunternehmen und Immobilienfonds	166	868	1 421	39	42
30	Private Haushalte	195	357	601	21	18
31	Organisationen ohne Erwerbszweck	22	134	213	9	5

¹⁾ Ab Berichtsjahr 2012 werden die "Sonstigen Wohneinheiten" als Wohnungen erfasst. - ¹⁾ Einschl. Küchen. - ²⁾ Genehmigungsfreistellung nach Artikel 58 bzw. bauauf

in Bayern im Juni 2013 nach Gebäudearten und Bauherren

Gebäude		Alle Baumaßnahmen						Lfd. Nr.
Wohnräume ¹⁾	Veranschlagte Kosten der Bauwerke	Gebäude/ Baumaßnahmen	Nutzfläche	Wohnungen		Wohnräume ¹⁾	Veranschlagte Kosten der Bauwerke	
				insgesamt	Wohnfläche			
Anzahl	1 000 €	Anzahl	100 m²	Anzahl	100 m²	Anzahl	1 000 €	

Wohnbau

9 381	448 303	X	X	X	X	X	X	1
2 012	90 953	X	X	X	X	X	X	2
7 025	305 882	X	X	X	X	X	X	3
202	13 170	7	16	130	72	208	13 190	4
18 620	858 308	3 124	1 167	4 881	5 536	21 065	994 180	5
4 511	195 020	229	133	1 447	1 258	4 880	221 104	6
4 785	211 282	577	332	1 098	1 227	4 885	214 847	7
379	17 794	9	5	139	89	372	18 545	8
6 210	271 837	470	229	1 834	1 681	6 500	306 157	9
5 650	243 942	379	197	1 675	1 504	5 863	275 195	10
-	-	1	0	- 4	0	-	300	11
560	27 895	90	32	163	176	637	30 662	12
11 887	554 518	2 636	916	2 796	3 709	14 044	654 574	13
144	14 159	9	18	112	57	149	14 904	14

Nichtwohnbau

2	20 189	19	143	2	1	2	40 463	15
74	72 554	87	412	17	25	62	90 698	16
11	60 997	333	1 877	6	9	22	67 547	17
147	259 310	687	3 830	37	36	115	313 389	18
25	89 319	138	1 186	-	2	5	105 606	19
101	122 155	341	1 795	35	35	110	145 022	20
18	5 705	32	70	5	3	15	17 810	21
24	116 905	127	497	7	5	15	164 891	22
258	529 955	1 253	6 759	69	75	216	676 988	23
30	22 043	74	396	12	12	40	23 277	24
8	77 700	106	395	- 1	- 1	- 3	112 357	25
179	353 731	800	5 436	49	56	176	436 962	26
11	60 175	339	1 863	6	9	22	66 662	27
28	129 530	168	1 956	4	5	19	142 740	28
140	164 026	293	1 618	39	42	135	227 560	29
59	49 175	295	690	14	18	38	66 608	30
12	49 349	52	239	7	2	5	61 061	31

sichtliche Zustimmung nach Artikel 73 der Bayerischen Bauordnung (BayBO).

4. Baugenehmigungen^{*)} für Wohn- und Nichtwohngebäude

Schl.- Nr.	Gebiet	Errichtung neuer Wohngebäude							
		insgesamt ¹⁾					darunter mit 1 oder 2 Wohnungen		
		Gebäude	Raum- inhalt	Woh- nungen	Wohn- fläche	Veran- schlagte Kosten	Gebäude	Raum- inhalt	Wohn- flächen
		Anzahl	1 000 m³	Anzahl	100 m²	1 000 €	Anzahl	1 000 m³	100 m²

Zusammenstellung nach Regierungsbezirken

1	Oberbayern	774	1 198	1 987	2 070	386 048	631	654	725	1 070
2	Niederbayern	203	274	357	440	74 358	180	200	206	305
3	Oberpfalz	239	296	412	493	78 793	215	221	241	361
4	Oberfranken	158	164	244	295	46 379	148	129	157	229
5	Mittelfranken	229	300	488	511	85 294	198	193	222	325
6	Unterfranken	183	229	321	400	70 239	164	161	186	281
7	Schwaben	298	393	552	649	117 197	267	275	298	445
	Bayern	2 084	2 854	4 361	4 858	858 308	1 803	1 833	2 035	3 016
	Kreisfreie Städte	313	606	1 223	1 124	206 878	216	192	238	337
	darunter Großstädte ³⁾	211	428	906	798	149 340	137	119	150	213
	Landkreise	1 771	2 248	3 138	3 734	651 430	1 587	1 641	1 797	2 678

Regierungsbezirk Oberbayern

Kreisfreie Städte

161	Ingolstadt	23	31	46	53	8 045	20	19	23	33
162	München	95	244	563	468	99 625	52	45	57	78
163	Rosenheim	6	30	83	66	10 509	-	-	-	-
	Zusammen	124	305	692	586	118 179	72	64	80	111

Landkreise

171	Altötting	22	37	66	61	9 703	14	14	17	22
172	Berchtesgadener Land	10	16	21	26	4 290	9	12	11	16
173	Bad Tölz-Wolfratshausen	23	39	73	74	12 791	15	14	19	25
174	Dachau	35	82	135	130	21 912	28	31	41	54
175	Ebersberg	24	28	39	51	8 829	21	18	22	34
176	Eichstätt	36	47	73	77	13 333	31	34	33	52
177	Erding	20	21	21	34	5 684	20	21	21	34
178	Freising	32	49	92	92	13 949	26	28	32	45
179	Fürstenfeldbruck	62	74	117	121	24 046	52	49	55	81
180	Garmisch-Partenkirchen	10	13	17	24	4 427	8	9	10	16
181	Landsberg am Lech	31	30	36	49	8 566	30	28	33	46
182	Miesbach	39	60	91	104	19 397	30	34	30	56
183	Mühldorf a. Inn	14	18	14	27	4 471	14	18	14	27
184	München	71	115	169	190	38 656	58	58	67	98
185	Neuburg-Schrobenhausen	40	50	64	78	13 810	36	39	39	59
186	Pfaffenhofen a.d. Ilm	34	42	47	67	11 655	32	37	36	58
187	Rosenheim	57	64	78	100	19 327	54	58	66	92
188	Starnberg	18	27	38	46	8 738	14	17	18	30
189	Traunstein	44	52	64	82	15 922	42	46	50	71
190	Weilheim-Schongau	28	29	40	50	8 363	25	25	31	44
	Zusammen	650	893	1 295	1 484	267 869	559	590	645	959

1	Oberbayern	774	1 198	1 987	2 070	386 048	631	654	725	1 070
---	-------------------------	------------	--------------	--------------	--------------	----------------	------------	------------	------------	--------------

^{*)} Ab Berichtsjahr 2012 werden die "Sonstigen Wohneinheiten" als Wohnungen erfasst. - ¹⁾ Einschl. Wohnheime. - ²⁾ Genehmigungsfreistellung nach Artikel 58 bzw. bauauf

in Bayern im Juni 2013 nach Kreisen

noch: Errichtung neuer Wohngebäude		Errichtung neuer Nichtwohngebäude					Alle Baumaßnahmen						Schl.- Nr.
darunter mit Eigentumswohnungen		Gebäude	Raum- inhalt	Nutz- fläche	Woh- nungen	Veran- schlagte Kosten	Gebäude/ Baumaß- nahmen	Nutz- fläche	Woh- nungen	darunter im Frei- stellungs- bzw. Zu- stimmungs- verfahren ²⁾	Wohn- fläche	Veran- schlagte Kosten	
Gebäude	Woh- nungen												
Anzahl			1 000 m³	100 m²	Anzahl	1 000 €	Anzahl	100 m²	Anzahl		100 m²	1 000 €	

Zusammenstellung nach Regierungsbezirken

77	693	247	1 192	1 870	57	202 820	1 458	2 489	2 279	580	2 382	682 079	1
16	119	134	414	579	2	37 031	489	753	395	82	500	131 286	2
15	127	91	267	421	3	32 161	446	555	454	48	563	148 322	3
1	10	70	341	565	-	31 878	347	665	260	75	337	89 856	4
18	129	81	528	784	6	67 444	516	993	548	76	596	197 425	5
12	103	65	235	345	4	35 237	443	564	372	122	466	139 307	6
19	149	161	1 208	1 638	8	123 384	678	1 908	642	127	766	282 893	7
158	1 330	849	4 186	6 202	80	529 955	4 377	7 927	4 950	1 110	5 611	1 671 168	
68	628	84	761	1 251	19	160 626	704	1 519	1 368	243	1 293	481 031	
51	462	59	549	934	19	135 738	474	1 101	1 020	167	931	371 918	
90	702	765	3 425	4 951	61	369 329	3 673	6 408	3 582	867	4 318	1 190 137	

Regierungsbezirk Oberbayern

2	18	2	31	51	-	.	34	52	80	9	79	16 625	161
28	280	31	217	394	18	95 370	185	422	624	151	536	210 259	162
4	42	2	21	37	-	.	17	44	88	-	69	17 944	163
34	340	35	269	482	18	99 543	236	518	792	160	683	244 828	
5	19	5	11	20	-	886	41	44	70	24	67	12 199	171
1	10	2	9	21	-	.	25	7	54	5	48	11 794	172
5	44	19	107	209	6	16 389	63	220	88	29	95	37 643	173
5	87	13	48	64	4	5 261	57	112	143	68	141	28 746	174
2	13	7	23	32	2	1 501	51	46	48	7	63	12 272	175
4	24	11	27	47	-	2 666	61	76	79	7	84	17 375	176
-	-	10	21	33	2	1 801	43	42	35	1	43	9 097	177
2	22	21	95	137	2	17 187	73	202	93	3	103	39 118	178
2	11	8	19	27	-	2 180	99	87	134	87	134	29 252	179
1	4	2	5	10	-	.	15	14	18	-	24	5 738	180
-	-	14	177	199	-	15 347	70	213	41	18	57	26 264	181
4	22	7	28	54	3	3 477	67	105	97	34	106	25 713	182
-	-	19	69	112	-	6 595	48	137	19	1	35	13 726	183
6	56	11	21	45	12	5 205	109	109	184	45	211	47 965	184
1	7	11	27	43	-	1 980	68	83	76	15	87	19 424	185
1	8	9	49	62	-	2 009	59	92	53	8	76	15 781	186
-	-	17	62	88	3	4 034	92	121	89	20	111	26 270	187
2	12	4	16	33	5	4 393	33	44	44	3	56	14 758	188
2	14	6	17	28	-	1 288	83	83	72	37	94	26 414	189
-	-	16	91	123	-	6 908	65	136	50	8	63	17 702	190
43	353	212	923	1 388	39	103 277	1 222	1 971	1 487	420	1 699	437 251	
77	693	247	1 192	1 870	57	202 820	1 458	2 489	2 279	580	2 382	682 079	1

sichtliche Zustimmung nach Artikel 73 der Bayerischen Bauordnung (BayBO). - ³⁾ München, Nürnberg, Augsburg, Würzburg, Regensburg, Ingolstadt, Fürth, Erlangen.

Noch: 4. Baugenehmigungen^{*)} für Wohn- und Nichtwohngebäude

Schl.- Nr.	Gebiet	Errichtung neuer Wohngebäude								
		insgesamt ¹⁾					darunter mit 1 oder 2 Wohnungen			
		Gebäude	Raum- inhalt	Woh- nungen	Wohn- fläche	Veran- schlagte Kosten	Gebäude	Raum- inhalt	Woh- nungen	Wohn- fläche
		Anzahl	1 000 m³	Anzahl	100 m²	1 000 €	Anzahl	1 000 m³	Anzahl	100 m²

Regierungsbezirk Niederbayern

Kreisfreie Städte

261	Landshut	17	42	72	76	.	8	8	10	14
262	Passau	2	3	3	4	.	2	3	3	4
263	Straubing	5	10	21	18	3 574	4	5	4	6
	Zusammen	24	55	96	97	19 170	14	16	17	24

Landkreise

271	Deggendorf	15	19	32	30	4 806	12	11	14	18
272	Freyung-Grafenau	13	14	15	22	3 423	13	14	15	22
273	Kelheim	27	39	51	62	10 073	23	29	32	45
274	Landshut	21	25	24	36	6 541	21	25	24	36
275	Passau	28	25	30	44	6 496	28	25	30	44
276	Regen	4	7	4	8	1 418	4	7	4	8
277	Rottal-Inn	12	20	25	35	4 768	10	12	10	19
278	Straubing-Bogen	29	31	40	50	8 351	26	25	28	40
279	Dingolfing-Landau	30	39	40	55	9 312	29	36	32	50
	Zusammen	179	219	261	342	55 188	166	184	189	281
2	Niederbayern	203	274	357	440	74 358	180	200	206	305

Regierungsbezirk Oberpfalz

Kreisfreie Städte

361	Amberg	10	9	11	15	.	10	9	11	15
362	Regensburg	34	62	122	109	16 194	22	16	22	31
363	Weiden i.d.OPf.	2	1	2	3	.	2	1	2	3
	Zusammen	46	72	135	127	18 822	34	26	35	48

Landkreise

371	Amberg-Weizbach	15	15	17	23	3 907	15	15	17	23
372	Cham	36	50	65	78	12 144	33	36	41	57
373	Neumarkt i.d.OPf.	46	56	74	95	15 754	42	48	49	76
374	Neustadt a.d. Waldnaab	19	17	22	30	4 786	19	17	22	30
375	Regensburg	50	54	68	92	14 894	46	49	50	81
376	Schwandorf	23	26	27	41	7 201	22	24	23	38
377	Tirschenreuth	4	5	4	8	1 285	4	5	4	8
	Zusammen	193	225	277	366	59 971	181	195	206	313
3	Oberpfalz	239	296	412	493	78 793	215	221	241	361

^{*)} Ab Berichtsjahr 2012 werden die "Sonstigen Wohneinheiten" als Wohnungen erfasst. - ¹⁾ Einschl. Wohnheime. - ²⁾ Genehmigungsfreistellung nach Artikel 58 bzw. bauauf

in Bayern im Juni 2013 nach Kreisen

noch: Errichtung neuer Wohngebäude		Errichtung neuer Nichtwohngebäude					Alle Baumaßnahmen						Schl.- Nr.
darunter mit Eigentumswohnungen		Gebäude	Raum- inhalt	Nutz- fläche	Woh- nungen	Veran- schlagte Kosten	Gebäude/ Baumaß- nahmen	Nutz- fläche	Woh- nungen	darunter im Frei- stellungs- bzw. Zu- stimmungs- verfahren ²⁾	Wohn- fläche	Veran- schlagte Kosten	
Gebäude	Woh- nungen												
Anzahl		1 000 m³	100 m²	Anzahl	1 000 €	Anzahl	100 m²	Anzahl		100 m²	1 000 €		

Regierungsbezirk Niederbayern

9	62	1	21	25	-	.	19	36	72	27	76	16 629	261
-	-	1	1	2	-	.	4	4	3	-	4	1 063	262
1	17	4	15	31	-	.	15	31	23	2	23	8 550	263
10	79	6	37	58	-	4 276	38	71	98	29	104	26 242	
1	10	7	15	18	-	1 544	27	30	32	11	31	7 399	271
-	-	14	27	46	-	2 144	45	58	18	4	28	6 720	272
2	12	14	29	47	-	3 448	54	74	52	1	66	19 094	273
-	-	10	72	87	-	5 648	38	103	25	7	38	12 844	274
-	-	15	27	41	-	1 684	73	56	44	9	62	10 399	275
-	-	4	9	14	-	845	12	20	5	1	11	2 892	276
2	15	30	76	107	1	6 320	84	130	31	-	48	14 605	277
1	3	17	33	45	-	2 116	60	66	44	5	55	12 221	278
-	-	17	89	117	1	9 006	58	145	46	15	60	18 870	279
6	40	128	377	522	2	32 755	451	682	297	53	397	105 044	
16	119	134	414	579	2	37 031	489	753	395	82	500	131 286	2

Regierungsbezirk Oberpfalz

-	-	-	-	-	-	-	12	5	11	2	15	2 263	361
9	82	3	14	38	-	2 266	54	62	129	-	119	43 941	362
-	-	-	-	-	-	-	6	4	3	1	4	921	363
9	82	3	14	38	-	2 266	72	71	143	3	138	47 125	
-	-	10	17	30	-	1 791	39	43	20	-	28	7 370	371
1	16	19	61	93	1	12 274	83	125	76	16	93	27 848	372
4	25	22	46	75	-	3 567	81	93	82	10	107	21 529	373
-	-	9	31	51	-	2 328	51	57	28	10	40	9 076	374
-	-	17	41	63	1	4 604	70	83	72	8	98	19 979	375
1	4	6	27	34	-	3 581	35	42	27	1	44	11 512	376
-	-	5	29	37	1	1 750	15	40	6	-	15	3 883	377
6	45	88	253	383	3	29 895	374	483	311	45	425	101 197	
15	127	91	267	421	3	32 161	446	555	454	48	563	148 322	3

sichtliche Zustimmung nach Artikel 73 der Bayerischen Bauordnung (BayBO).

Noch: 4. Baugenehmigungen^{*)} für Wohn- und Nichtwohngebäude

Schl.- Nr.	Gebiet	Errichtung neuer Wohngebäude								
		insgesamt ¹⁾					darunter mit 1 oder 2 Wohnungen			
		Gebäude	Raum- inhalt	Woh- nungen	Wohn- fläche	Veran- schlagte Kosten	Gebäude	Raum- inhalt	Woh- nungen	Wohn- fläche
		Anzahl	1 000 m³	Anzahl	100 m²	1 000 €	Anzahl	1 000 m³	Anzahl	100 m²

Regierungsbezirk Oberfranken

Kreisfreie Städte

461	Bamberg	8	6	8	13	1 769	8	6	8	13
462	Bayreuth	9	10	21	17	2 344	7	4	7	8
463	Coburg	4	3	4	6	827	4	3	4	6
464	Hof	-	-	-	-	-	-	-	-	-
	Zusammen	21	19	33	36	4 940	19	14	19	27

Landkreise

471	Bamberg	34	51	95	94	13 864	28	26	29	44
472	Bayreuth	16	17	18	30	5 006	16	17	18	30
473	Coburg	19	14	19	25	4 157	19	14	19	25
474	Forchheim	35	33	44	58	9 525	33	29	37	51
475	Hof	5	5	6	9	1 501	5	5	6	9
476	Kronach	3	2	3	5	844	3	2	3	5
477	Kulmbach	10	9	10	15	2 650	10	9	10	15
478	Lichtenfels	10	9	11	16	2 666	10	9	11	16
479	Wunsiedel i. Fichtelgebirge	5	4	5	7	1 226	5	4	5	7
	Zusammen	137	145	211	259	41 439	129	116	138	202
4	Oberfranken	158	164	244	295	46 379	148	129	157	229

Regierungsbezirk Mittelfranken

Kreisfreie Städte

561	Ansbach	4	5	6	8	1 450	4	5	6	8
562	Erlangen	5	13	44	16	2 424	2	2	2	3
563	Fürth	12	13	21	23	3 094	11	9	12	16
564	Nürnberg	22	31	50	63	9 620	16	15	18	29
565	Schwabach	17	20	28	35	5 524	15	12	15	21
	Zusammen	60	82	149	145	22 112	48	44	53	77

Landkreise

571	Ansbach	33	34	42	56	9 475	31	30	32	48
572	Erlangen-Höchstädt	39	50	86	87	14 224	30	29	36	48
573	Fürth	14	19	36	35	5 311	13	12	17	21
574	Nürnberger Land	26	41	61	67	11 222	22	21	23	37
575	Neustadt a.d. Aisch-Bad Windsheim	27	22	29	40	6 543	27	22	29	40
576	Roth	14	28	62	44	9 395	12	13	14	22
577	Weißenburg-Gunzenhausen	16	25	23	38	7 012	15	22	18	31
	Zusammen	169	218	339	366	63 182	150	149	169	248
5	Mittelfranken	229	300	488	511	85 294	198	193	222	325

^{*)} Ab Berichtsjahr 2012 werden die "Sonstigen Wohneinheiten" als Wohnungen erfasst. - ¹⁾ Einschl. Wohnheime. - ²⁾ Genehmigungsfreistellung nach Artikel 58 bzw. bauauf

in Bayern im Juni 2013 nach Kreisen

noch: Errichtung neuer Wohngebäude		Errichtung neuer Nichtwohngebäude					Alle Baumaßnahmen						Schl.- Nr.
darunter mit Eigentumswohnungen		Gebäude	Raum- inhalt	Nutz- fläche	Woh- nungen	Veran- schlagte Kosten	Gebäude/ Baumaß- nahmen	Nutz- fläche	Woh- nungen	darunter im Frei- stellungs- bzw. Zu- stimmungs- verfahren ²⁾	Wohn- fläche	Veran- schlagte Kosten	
Gebäude	Woh- nungen												
Anzahl			1 000 m³	100 m²	Anzahl	1 000 €	Anzahl	100 m²	Anzahl		100 m²	1 000 €	

Regierungsbezirk Oberfranken

-	-	-	-	-	-	-	13	3	7	1	12	2 454	461
-	-	2	23	26	-	.	18	29	17	-	18	5 271	462
-	-	1	1	2	-	.	9	4	4	2	6	1 114	463
-	-	2	30	39	-	.	4	39	-	-	0	4 045	464
-	-	5	54	67	-	6 249	44	74	28	3	37	12 884	
1	10	13	30	54	-	3 762	62	82	97	45	97	18 784	471
-	-	5	9	13	-	783	26	21	20	5	35	6 540	472
-	-	5	15	24	-	1 278	29	30	20	11	27	5 646	473
-	-	10	81	254	-	5 469	71	284	53	8	70	17 795	474
-	-	6	13	21	-	604	21	23	7	-	13	2 619	475
-	-	8	77	51	-	8 401	31	58	5	-	9	11 070	476
-	-	6	26	35	-	2 240	22	42	11	-	17	6 071	477
-	-	3	5	8	-	504	19	10	14	1	20	3 500	478
-	-	9	31	37	-	2 588	22	42	5	2	11	4 947	479
1	10	65	287	498	-	25 629	303	591	232	72	300	76 972	
1	10	70	341	565	-	31 878	347	665	260	75	337	89 856	4

Regierungsbezirk Mittelfranken

-	-	1	48	46	-	.	8	50	4	1	8	4 110	561
-	-	4	2	4	1	.	13	13	47	-	18	3 722	562
1	9	6	30	47	-	4 548	29	72	22	2	26	18 648	563
5	29	6	200	323	-	10 448	78	346	53	-	73	35 294	564
1	8	1	3	4	-	.	25	13	28	2	35	6 605	565
7	46	18	283	423	1	18 095	153	494	154	5	160	68 379	
-	-	7	9	14	-	1 644	67	28	57	7	72	14 469	571
6	31	8	58	77	1	7 255	73	102	97	13	103	23 844	572
1	19	7	28	53	3	7 770	30	55	57	1	52	15 010	573
3	28	12	44	76	1	8 144	77	102	63	24	76	23 608	574
-	-	10	45	59	-	11 662	46	71	32	18	43	18 831	575
-	-	10	32	51	-	4 057	29	68	62	2	46	14 010	576
1	5	9	29	30	-	8 817	41	74	26	6	44	19 274	577
11	83	63	245	361	5	49 349	363	499	394	71	436	129 046	
18	129	81	528	784	6	67 444	516	993	548	76	596	197 425	5

sichtliche Zustimmung nach Artikel 73 der Bayerischen Bauordnung (BayBO).

Noch: 4. Baugenehmigungen^{*)} für Wohn- und Nichtwohngebäude

Schl.- Nr.	Gebiet	Errichtung neuer Wohngebäude								
		insgesamt ¹⁾					darunter mit 1 oder 2 Wohnungen			
		Gebäude	Raum- inhalt	Woh- nungen	Wohn- fläche	Veran- schlagte Kosten	Gebäude	Raum- inhalt	Woh- nungen	Wohn- fläche
		Anzahl	1 000 m³	Anzahl	100 m²	1 000 €	Anzahl	1 000 m³	Anzahl	100 m²

Regierungsbezirk Unterfranken

Kreisfreie Städte

661	Aschaffenburg	3	8	11	13	.	2	2	3	4
662	Schweinfurt	1	1	1	2	.	1	1	1	2
663	Würzburg	10	15	23	27	4 705	9	7	10	14
	Zusammen	14	24	35	42	7 491	12	11	14	20

Landkreise

671	Aschaffenburg	29	41	63	70	12 016	24	24	29	43
672	Bad Kissingen	10	11	12	17	3 178	10	11	12	17
673	Rhön-Grabfeld	11	11	12	19	3 372	11	11	12	19
674	Haßberge	11	12	13	20	3 821	11	12	13	20
675	Kitzingen	25	34	60	62	10 592	21	20	22	36
676	Miltenberg	20	28	41	49	8 871	17	17	19	29
677	Main-Spessart	19	18	22	31	5 151	19	18	22	31
678	Schweinfurt	21	22	25	39	6 809	20	21	22	36
679	Würzburg	23	28	38	51	8 938	19	17	21	31
	Zusammen	169	205	286	358	62 748	152	150	172	261
6	Unterfranken	183	229	321	400	70 239	164	161	186	281

Regierungsbezirk Schwaben

Kreisfreie Städte

761	Augsburg	10	19	37	39	5 633	5	5	6	9
762	Kaufbeuren	3	3	4	5	1 145	3	3	4	5
763	Kempten (Allgäu)	6	6	9	11	2 021	5	5	6	8
764	Memmingen	5	21	33	35	7 365	4	6	4	8
	Zusammen	24	49	83	91	16 164	17	19	20	30

Landkreise

771	Aichach-Friedberg	23	23	28	40	6 736	22	21	23	36
772	Augsburg	54	61	72	97	17 833	51	52	54	83
773	Dillingen a.d.Donau	16	21	33	38	6 347	14	15	16	25
774	Günzburg	21	23	28	38	6 391	20	21	22	34
775	Neu-Ulm	16	40	80	69	13 583	12	13	14	21
776	Lindau (Bodensee)	25	34	59	55	8 798	21	18	23	31
777	Ostallgäu	26	34	39	52	9 706	23	24	25	39
778	Unterallgäu	35	36	41	53	10 841	35	36	41	53
779	Donau-Ries	21	26	36	43	7 538	18	18	20	31
780	Oberallgäu	37	44	53	72	13 260	34	37	40	61
	Zusammen	274	344	469	558	101 033	250	256	278	414
7	Schwaben	298	393	552	649	117 197	267	275	298	445

^{*)} Ab Berichtsjahr 2012 werden die "Sonstigen Wohneinheiten" als Wohnungen erfasst. - ¹⁾ Einschl. Wohnheime. - ²⁾ Genehmigungsfreistellung nach Artikel 58 bzw. bauauf

in Bayern im Juni 2013 nach Kreisen

noch: Errichtung neuer Wohngebäude		Errichtung neuer Nichtwohngebäude					Alle Baumaßnahmen						Schl.- Nr.
darunter mit Eigentumswohnungen		Gebäude	Raum- inhalt	Nutz- fläche	Woh- nungen	Veran- schlagte Kosten	Gebäude/ Baumaß- nahmen	Nutz- fläche	Woh- nungen	darunter im Frei- stellungs- bzw. Zu- stimmungs- verfahren ²⁾	Wohn- fläche	Veran- schlagte Kosten	
Gebäude	Woh- nungen												
Anzahl		1 000 m³	100 m²	Anzahl	1 000 €	Anzahl	100 m²	Anzahl		100 m²	1 000 €		

Regierungsbezirk Unterfranken

1	8	1	2	4	-	.	13	6	11	-	15	3 094	661
-	-	2	13	15	-	.	20	22	11	2	8	13 703	662
1	13	4	17	19	-	4 535	47	71	24	3	37	19 159	663
2	21	7	32	38	-	8 408	80	99	46	5	59	35 956	
4	28	7	23	42	4	8 132	53	71	65	21	75	21 858	671
-	-	7	57	73	-	5 432	29	83	16	4	22	9 760	672
-	-	3	9	11	-	.	23	28	18	2	26	5 392	673
-	-	7	34	52	-	1 963	38	65	19	-	27	7 020	674
2	27	5	10	14	-	1 340	39	37	64	46	66	13 173	675
1	15	1	0	1	-	.	40	19	49	17	56	10 767	676
-	-	6	17	21	-	1 519	44	37	24	2	38	8 759	677
1	3	12	21	36	-	2 029	46	49	28	7	42	10 531	678
2	9	10	32	55	-	5 623	51	77	43	18	56	16 091	679
10	82	58	204	307	4	26 829	363	465	326	117	407	103 351	
12	103	65	235	345	4	35 237	443	564	372	122	466	139 307	6

Regierungsbezirk Schwaben

5	31	3	37	59	-	16 171	34	64	41	2	44	24 270	761
-	-	4	17	29	-	2 290	15	26	21	2	16	4 482	762
-	-	2	7	21	-	.	19	50	10	3	13	6 746	763
1	29	1	9	37	-	.	13	53	35	31	40	10 119	764
6	60	10	71	146	-	21 789	81	192	107	38	113	45 617	
1	5	12	282	298	2	16 584	49	314	31	4	48	25 006	771
3	18	10	58	105	1	9 345	92	139	77	29	104	29 784	772
2	17	16	47	65	-	2 713	47	72	39	10	45	17 866	773
1	6	18	199	287	-	23 347	52	301	34	5	47	33 990	774
1	14	20	104	151	2	16 177	47	167	85	2	80	31 913	775
1	5	10	24	38	-	1 775	45	70	59	4	56	11 982	776
1	6	14	98	134	-	9 524	53	166	43	8	60	22 585	777
-	-	24	226	259	2	14 003	71	293	45	18	61	27 227	778
2	12	7	20	38	1	2 512	44	43	51	1	58	13 181	779
1	6	20	78	118	-	5 615	97	151	71	8	94	23 742	780
13	89	151	1 137	1 492	8	101 595	597	1 717	535	89	654	237 276	
19	149	161	1 208	1 638	8	123 384	678	1 908	642	127	766	282 893	7

sichtliche Zustimmung nach Artikel 73 der Bayerischen Bauordnung (BayBO).

**4a. Baugenehmigungen¹⁾ für Wohn- und Nichtwohngebäude in Bayern
von Januar bis Juni 2013 nach Kreisen**

Schl.- Nr.	Gebiet	Errichtung neuer Wohngebäude					Errichtung neuer Nichtwohngebäude			Alle Baumaßnahmen	
		Gebäude ¹⁾	davon mit		Wohnungen	Wohnfläche	Gebäude	Rauminhalt	Nutzfläche	Wohnungen	darunter im Freistellungs- bzw. Zustimmungsv erfahren ²⁾
			1 oder 2 Wohnungen	3 oder mehr Wohnungen ¹⁾							
Anzahl					100 m²	Anzahl	1 000 m³	100 m²	Anzahl		

Zusammenstellung nach Regierungsbezirken

1	Oberbayern	4 238	3 600	638	9 963	10 467	1 219	7 798	11 902	11 015	2 353
2	Niederbayern	1 547	1 435	112	2 431	3 109	747	2 663	3 715	2 738	640
3	Oberpfalz	1 237	1 122	115	2 515	2 711	520	2 857	3 898	2 711	309
4	Oberfranken	766	720	46	1 129	1 374	299	1 424	2 181	1 350	232
5	Mittelfranken	1 592	1 402	190	3 558	3 546	376	2 920	4 628	3 952	434
6	Unterfranken	1 113	1 029	84	1 767	2 224	395	1 307	2 154	2 067	447
7	Schwaben	1 669	1 480	189	3 150	3 635	718	3 945	5 703	3 411	570
	Bayern	12 162	10 788	1 374	24 513	27 066	4 274	22 913	34 181	27 244	4 985
	Kreisfreie Städte	2 131	1 530	601	8 521	7 154	481	4 291	7 069	9 124	801
	darunter Großstädte ³⁾	1 525	1 048	477	6 857	5 485	357	3 582	5 967	7 461	544
	Landkreise	10 031	9 258	773	15 992	19 912	3 793	18 622	27 112	18 120	4 184

Regierungsbezirk Oberbayern

Kreisfreie Städte

161	Ingolstadt	145	114	31	469	405	24	244	387	564	73
162	München	556	348	208	2 856	2 302	163	973	1 781	3 035	423
163	Rosenheim	19	7	12	154	152	7	54	91	163	-
	Zusammen	720	469	251	3 479	2 859	194	1 271	2 259	3 762	496

Landkreise

171	Altötting	128	114	14	257	295	42	1 397	2 092	275	96
172	Berchtesgadener Land	54	44	10	124	140	38	159	276	192	33
173	Bad Tölz-Wolfratshausen	141	124	17	317	342	54	228	408	354	84
174	Dachau	203	188	15	342	418	46	261	319	371	121
175	Ebersberg	125	106	19	243	272	25	221	332	257	23
176	Eichstätt	219	204	15	319	411	58	406	537	352	49
177	Erding	168	157	11	275	341	73	299	454	326	46
178	Freising	192	161	31	412	416	67	274	422	461	41
179	Fürstenfeldbruck	247	215	32	502	511	48	516	564	532	179
180	Garmisch-Partenkirchen	50	43	7	90	108	9	45	90	94	9
181	Landsberg am Lech	165	155	10	236	298	47	356	460	255	109
182	Miesbach	123	102	21	250	318	43	263	376	284	58
183	Mühldorf a.Inn	150	129	21	318	378	84	363	508	345	151
184	München	358	307	51	849	924	58	462	835	880	279
185	Neuburg-Schrobenhausen	156	144	12	220	292	49	173	272	249	50
186	Pfaffenhofen a.d.Ilm	209	193	16	311	414	63	224	346	339	45
187	Rosenheim	322	297	25	487	602	82	322	543	628	190
188	Starnberg	141	119	22	266	346	30	128	239	293	57
189	Traunstein	213	190	23	389	451	64	235	324	455	164
190	Weilheim-Schongau	154	139	15	277	331	45	196	247	311	73
	Zusammen	3 518	3 131	387	6 484	7 608	1 025	6 526	9 644	7 253	1 857
1	Oberbayern	4 238	3 600	638	9 963	10 467	1 219	7 798	11 902	11 015	2 353

¹⁾ Ab Berichtsjahr 2012 werden die "Sonstigen Wohneinheiten" als Wohnungen erfasst. - ¹⁾ Einschl. Wohnheime. - ²⁾ Genehmigungsfreistellung nach Artikel 58 bzw. bauaufsichtliche Zustimmung nach Artikel 73 der Bayerischen Bauordnung (BayBO). - ³⁾ München, Nürnberg, Augsburg, Würzburg, Regensburg, Ingolstadt, Fürth, Erlangen.

**Noch: 4a. Baugenehmigungen¹⁾ für Wohn- und Nichtwohngebäude in Bayern
von Januar bis Juni 2013 nach Kreisen**

Schl.- Nr.	Gebiet	Errichtung neuer Wohngebäude					Errichtung neuer Nichtwohngebäude			Alle Baumaßnahmen	
		Gebäude ¹⁾	davon mit		Wohnungen	Wohnfläche	Gebäude	Rauminhalt	Nutzfläche	Wohnungen	darunter im Freistellungs- bzw. Zustimmungsverfahren ²⁾
			1 oder 2 Wohnungen	3 oder mehr Wohnungen ¹⁾							
		Anzahl					100 m ²	Anzahl	1 000 m ³	100 m ²	Anzahl

Regierungsbezirk Niederbayern

Kreisfreie Städte

261	Landshut	87	55	32	322	315	11	61	95	325	87
262	Passau	32	29	3	52	67	6	19	37	61	5
263	Straubing	74	67	7	119	133	9	34	56	133	33
	Zusammen	193	151	42	493	515	26	114	187	519	125

Landkreise

271	Deggendorf	158	142	16	291	339	63	261	347	299	69
272	Freyung-Grafenau	87	86	1	97	150	61	157	263	121	11
273	Kelheim	176	157	19	322	379	43	177	261	377	51
274	Landshut	224	215	9	318	418	77	355	478	334	80
275	Passau	247	242	5	314	451	115	277	409	376	139
276	Regen	50	49	1	61	103	42	146	225	74	7
277	Rottal-Inn	102	91	11	168	215	127	368	545	233	24
278	Straubing-Bogen	174	170	4	203	292	94	381	464	216	59
279	Dingolfing-Landau	136	132	4	164	245	99	429	534	189	75
	Zusammen	1 354	1 284	70	1 938	2 594	721	2 550	3 528	2 219	515
2	Niederbayern	1 547	1 435	112	2 431	3 109	747	2 663	3 715	2 738	640

Regierungsbezirk Oberpfalz

Kreisfreie Städte

361	Amberg	46	42	4	76	98	4	9	14	76	5
362	Regensburg	127	68	59	980	658	29	504	603	1 005	1
363	Weiden i.d.OPf.	41	37	4	73	84	3	61	89	81	5
	Zusammen	214	147	67	1 129	840	36	574	706	1 162	11

Landkreise

371	Amberg-Weizbach	89	87	2	109	153	53	115	176	125	2
372	Cham	157	152	5	209	297	114	541	715	263	38
373	Neumarkt i.d.OPf.	212	194	18	354	424	98	386	528	381	72
374	Neustadt a.d.Waldnaab	104	102	2	131	179	52	327	618	162	29
375	Regensburg	264	253	11	330	466	72	570	645	343	69
376	Schwandorf	159	149	10	213	288	56	192	281	225	84
377	Tirschenreuth	38	38	-	40	66	39	152	229	50	4
	Zusammen	1 023	975	48	1 386	1 872	484	2 283	3 192	1 549	298
3	Oberpfalz	1 237	1 122	115	2 515	2 711	520	2 857	3 898	2 711	309

¹⁾ Ab Berichtsjahr 2012 werden die "Sonstigen Wohneinheiten" als Wohnungen erfasst. - ¹⁾ Einschl. Wohnheime. - ²⁾ Genehmigungsfreistellung nach Artikel 58 bzw. bauaufsichtliche Zustimmung nach Artikel 73 der Bayerischen Bauordnung (BayBO).

**Noch: 4a. Baugenehmigungen¹⁾ für Wohn- und Nichtwohngebäude in Bayern
von Januar bis Juni 2013 nach Kreisen**

Schl.- Nr.	Gebiet	Errichtung neuer Wohngebäude					Errichtung neuer Nichtwohngebäude			Alle Baumaßnahmen	
		Gebäude ¹⁾	davon mit		Wohnungen	Wohnfläche	Gebäude	Rauminhalt	Nutzfläche	Wohnungen	darunter im Freistellungs- bzw. Zustimmungsv. verfahren ²⁾
			1 oder 2 Wohnungen	3 oder mehr Wohnungen ¹⁾							
			Anzahl					100 m ²	Anzahl	1 000 m ³	

Regierungsbezirk Oberfranken

Kreisfreie Städte

461	Bamberg	25	25	-	26	47	-	-	-	60	3
462	Bayreuth	70	60	10	178	129	16	98	139	220	31
463	Coburg	23	16	7	62	62	7	12	24	44	15
464	Hof	7	7	-	7	11	5	49	65	8	1
	Zusammen	125	108	17	273	248	28	159	227	332	50

Landkreise

471	Bamberg	160	144	16	266	331	58	247	373	347	66
472	Bayreuth	98	96	2	116	165	29	118	178	122	32
473	Coburg	65	65	-	69	87	16	57	87	72	25
474	Forchheim	125	121	4	143	207	38	175	399	163	30
475	Hof	43	42	1	49	71	31	135	196	55	2
476	Kronach	26	23	3	50	56	23	150	156	59	5
477	Kulmbach	42	42	-	44	68	20	78	125	52	8
478	Lichtenfels	64	61	3	101	116	22	60	107	125	10
479	Wunsiedel i.Fichtelgebirge	18	18	-	18	26	34	245	331	23	4
	Zusammen	641	612	29	856	1 126	271	1 265	1 953	1 018	182
4	Oberfranken	766	720	46	1 129	1 374	299	1 424	2 181	1 350	232

Regierungsbezirk Mittelfranken

Kreisfreie Städte

561	Ansbach	25	21	4	69	62	7	75	98	78	10
562	Erlangen	175	157	18	654	355	18	91	166	715	2
563	Fürth	137	105	32	423	421	19	285	319	431	16
564	Nürnberg	198	144	54	699	631	52	1 081	1 968	851	-
565	Schwabach	33	23	10	72	78	3	18	22	73	4
	Zusammen	568	450	118	1 917	1 547	99	1 550	2 574	2 148	32

Landkreise

571	Ansbach	187	179	8	235	324	49	234	334	265	30
572	Erlangen-Höchststadt	211	185	26	396	457	29	220	323	435	99
573	Fürth	136	123	13	251	281	29	83	172	303	60
574	Nürnberger Land	180	167	13	281	360	42	161	261	304	115
575	Neustadt a.d.Aisch-Bad Windsheim	95	93	2	104	154	22	199	263	107	44
576	Roth	128	120	8	269	262	53	245	381	289	32
577	Weißenburg-Gunzenhausen	87	85	2	105	160	53	230	320	101	22
	Zusammen	1 024	952	72	1 641	1 999	277	1 370	2 054	1 804	402
5	Mittelfranken	1 592	1 402	190	3 558	3 546	376	2 920	4 628	3 952	434

¹⁾ Ab Berichtsjahr 2012 werden die "Sonstigen Wohneinheiten" als Wohnungen erfasst. - ¹⁾ Einschl. Wohnheime. - ²⁾ Genehmigungsfreistellung nach Artikel 58 bzw. bauaufsichtliche Zustimmung nach Artikel 73 der Bayerischen Bauordnung (BayBO).

**Noch: 4a. Baugenehmigungen¹⁾ für Wohn- und Nichtwohngebäude in Bayern
von Januar bis Juni 2013 nach Kreisen**

Schl.- Nr.	Gebiet	Errichtung neuer Wohngebäude					Errichtung neuer Nichtwohngebäude			Alle Baumaßnahmen	
		Gebäude ¹⁾	davon mit		Wohnungen	Wohnfläche	Gebäude	Rauminhalt	Nutzfläche	Wohnungen	darunter im Freistellungs- bzw. Zustimmungsverfahren ²⁾
			1 oder 2 Wohnungen	3 oder mehr Wohnungen ¹⁾							
Anzahl					100 m²	Anzahl	1 000 m³	100 m²	Anzahl		

Regierungsbezirk Unterfranken

Kreisfreie Städte

661	Aschaffenburg	40	30	10	145	105	8	20	41	148	6
662	Schweinfurt	9	8	1	29	37	9	51	81	44	4
663	Würzburg	48	37	11	132	140	16	89	161	133	7
	Zusammen	97	75	22	306	282	33	160	283	325	17

Landkreise

671	Aschaffenburg	174	163	11	247	319	33	141	238	274	95
672	Bad Kissingen	94	90	4	144	186	32	125	219	156	13
673	Rhön-Grabfeld	68	66	2	78	114	29	70	105	94	12
674	Haßberge	76	72	4	105	154	48	158	251	176	6
675	Kitzingen	117	112	5	166	223	48	125	184	200	77
676	Miltenberg	84	74	10	149	186	26	95	144	187	57
677	Main-Spessart	113	107	6	142	199	46	147	230	175	23
678	Schweinfurt	131	125	6	165	237	40	92	166	179	55
679	Würzburg	159	145	14	265	325	60	193	334	301	92
	Zusammen	1 016	954	62	1 461	1 943	362	1 147	1 871	1 742	430
6	Unterfranken	1 113	1 029	84	1 767	2 224	395	1 307	2 154	2 067	447

Regierungsbezirk Schwaben

Kreisfreie Städte

761	Augsburg	139	75	64	644	573	36	315	581	727	22
762	Kaufbeuren	14	13	1	17	22	12	32	57	40	9
763	Kempten (Allgäu)	38	23	15	197	187	9	41	85	38	7
764	Memmingen	23	19	4	66	81	8	77	109	71	32
	Zusammen	214	130	84	924	864	65	464	833	876	70

Landkreise

771	Aichach-Friedberg	113	105	8	153	203	66	491	618	166	32
772	Augsburg	233	214	19	350	438	60	219	338	386	88
773	Dillingen a.d.Donau	89	84	5	125	167	71	296	433	153	31
774	Günzburg	167	162	5	210	288	77	673	876	256	60
775	Neu-Ulm	143	130	13	274	319	53	231	365	304	57
776	Lindau (Bodensee)	75	66	9	151	163	43	99	174	164	21
777	Ostallgäu	113	105	8	164	202	39	281	377	178	38
778	Unterallgäu	187	184	3	219	296	85	498	626	243	80
779	Donau-Ries	157	152	5	195	265	72	388	560	230	64
780	Oberallgäu	178	148	30	385	429	87	303	503	455	29
	Zusammen	1 455	1 350	105	2 226	2 771	653	3 481	4 871	2 535	500
7	Schwaben	1 669	1 480	189	3 150	3 635	718	3 945	5 703	3 411	570

¹⁾ Ab Berichtsjahr 2012 werden die "Sonstigen Wohneinheiten" als Wohnungen erfasst. - ¹⁾ Einschl. Wohnheime. - ²⁾ Genehmigungsfreistellung nach Artikel 58 bzw. bauaufsichtliche Zustimmung nach Artikel 73 der Bayerischen Bauordnung (BayBO).

**5. Baugenehmigungen^{*)} für neue Wohn- und Nichtwohngebäude im Fertigteilbau in Bayern im Juni 2013
nach Gebäudearten und Bauherren**

Lfd. Nr.	Gebäudeart <hr/> Bauherr	Errichtung neuer Gebäude					
		Gebäude	Rauminhalt	Nutzfläche	Wohnungen		Veranschlagte Kosten der Bauwerke
					insgesamt	Wohnfläche	

Wohnbau

1	Wohngebäude mit 1 Wohnung	334	289	157	334	492	88 737
2	Wohngebäude mit 2 Wohnungen	31	37	16	62	71	11 561
3	Wohngebäude mit 3 oder mehr Wohnungen	6	17	13	45	30	5 265
4	Wohnheime	-	-	-	-	-	-
5	Wohngebäude insgesamt	371	344	186	441	593	105 563
6	darunter Wohngebäude mit Eigentumswohnungen	1	9	9	24	17	3 000
	Von den Wohngebäuden entfielen auf:						
7	Öffentliche Bauherren	-	-	-	-	-	-
8	Unternehmen	9	17	13	34	31	4 959
9	davon Wohnungsunternehmen	7	15	12	31	28	4 484
10	Immobilienfonds	-	-	-	-	-	-
11	sonstige Unternehmen	2	2	2	3	3	475
12	Private Haushalte	362	326	173	407	562	100 604
13	Organisationen ohne Erwerbszweck	-	-	-	-	-	-

Nichtwohnbau

14	Anstaltsgebäude	2	6	11	-	-	3 053
15	Büro- und Verwaltungsgebäude	6	17	34	1	1	3 225
16	Landwirtschaftliche Betriebsgebäude	82	496	753	-	-	18 196
17	Nichtlandwirtschaftliche Betriebsgebäude	133	1 532	1 846	2	2	134 772
18	darunter Fabrik- und Werkstattgebäude	30	662	797	2	2	65 066
19	Handels- und Lagergebäude	88	843	998	-	-	67 248
20	Hotels und Gaststätten	-	-	-	-	-	-
21	Sonstige Nichtwohngebäude	6	23	34	-	-	7 159
22	Nichtwohngebäude insgesamt	229	2 072	2 679	3	3	166 405
	Von den Nichtwohngebäuden entfielen auf:						
23	Öffentliche Bauherren	9	29	45	-	-	9 215
24	Unternehmen	181	1 944	2 473	2	2	147 540
25	davon Land- und Forstwirtschaft, Tierhaltung, Fischerei	83	497	756	-	-	18 186
26	Produzierendes Gewerbe	52	1 075	1 230	-	-	94 866
27	Handel, Kreditinstitute und Versicherungsgewerbe, Dienstleistungen, Verkehr und Nachrichtenübermittlung, Wohnungsunternehmen und Immobilienfonds	46	372	487	2	2	34 488
28	Private Haushalte	33	93	145	1	1	7 612
29	Organisationen ohne Erwerbszweck	6	7	15	-	-	2 038

^{*)} Ab Berichtsjahr 2012 werden die "Sonstigen Wohneinheiten" als Wohnungen erfasst.

**6. Baugenehmigungen^{*)} für neue Wohngebäude in Bayern im Juni 2013 nach Regierungsbezirken,
Gebäudearten und privaten Haushalten als Bauherren**

Lfd. Nr.	Regierungsbezirk Gebäudeart Bauherr	Errichtung neuer Wohngebäude					
		Gebäude	Rauminhalt	Nutzfläche	Wohnungen		Veran- schlagte Kosten der Bauwerke
					insgesamt	Wohnfläche	
Oberbayern							
1	Wohngebäude mit 1 Wohnung	537	529	286	537	861	168 027
2	Wohngebäude mit 2 Wohnungen	94	125	66	188	209	38 925
3	Wohngebäude mit 3 oder mehr Wohnungen	142	534	144	1 228	983	175 521
4	Wohnheime	1	10	11	34	17	3 575
5	Wohngebäude zusammen	774	1 198	507	1 987	2 070	386 048
6	darunter erbaut durch private Haushalte	581	670	363	858	1 095	206 863
Niederbayern							
7	Wohngebäude mit 1 Wohnung	154	165	89	154	252	41 827
8	Wohngebäude mit 2 Wohnungen	26	35	19	52	54	8 958
9	Wohngebäude mit 3 oder mehr Wohnungen	23	74	27	151	134	23 573
10	Wohnheime	-	-	-	-	-	-
11	Wohngebäude zusammen	203	274	135	357	440	74 358
12	darunter erbaut durch private Haushalte	181	210	113	238	327	54 330
Oberpfalz							
13	Wohngebäude mit 1 Wohnung	189	185	81	189	300	49 534
14	Wohngebäude mit 2 Wohnungen	26	36	14	52	61	9 069
15	Wohngebäude mit 3 oder mehr Wohnungen	24	76	34	171	132	20 190
16	Wohnheime	-	-	-	-	-	-
17	Wohngebäude zusammen	239	296	129	412	493	78 793
18	darunter erbaut durch private Haushalte	193	212	94	255	348	57 152
Oberfranken							
19	Wohngebäude mit 1 Wohnung	139	119	59	139	209	34 707
20	Wohngebäude mit 2 Wohnungen	9	11	5	18	20	3 101
21	Wohngebäude mit 3 oder mehr Wohnungen	7	18	7	45	35	4 674
22	Wohnheime	3	16	-	42	32	3 897
23	Wohngebäude zusammen	158	164	71	244	295	46 379
24	darunter erbaut durch private Haushalte	131	121	61	150	211	35 285
Mittelfranken							
25	Wohngebäude mit 1 Wohnung	174	160	102	174	270	45 357
26	Wohngebäude mit 2 Wohnungen	24	33	20	48	55	9 174
27	Wohngebäude mit 3 oder mehr Wohnungen	29	92	34	218	164	25 065
28	Wohnheime	2	15	6	48	22	5 698
29	Wohngebäude zusammen	229	300	162	488	511	85 294
30	darunter erbaut durch private Haushalte	194	227	136	321	380	62 637
Unterfranken							
31	Wohngebäude mit 1 Wohnung	142	133	74	142	231	41 019
32	Wohngebäude mit 2 Wohnungen	22	28	13	44	50	8 289
33	Wohngebäude mit 3 oder mehr Wohnungen	19	68	37	135	119	20 931
34	Wohnheime	-	-	-	-	-	-
35	Wohngebäude zusammen	183	229	124	321	400	70 239
36	darunter erbaut durch private Haushalte	169	184	99	238	323	56 866
Schwaben							
37	Wohngebäude mit 1 Wohnung	236	231	125	236	373	67 832
38	Wohngebäude mit 2 Wohnungen	31	45	25	62	72	13 437
39	Wohngebäude mit 3 oder mehr Wohnungen	31	118	39	254	204	35 928
40	Wohnheime	-	-	-	-	-	-
41	Wohngebäude zusammen	298	393	188	552	649	117 197
42	darunter erbaut durch private Haushalte	249	276	149	322	441	81 385
Bayern							
43	Wohngebäude mit 1 Wohnung	1 571	1 521	817	1 571	2 494	448 303
44	Wohngebäude mit 2 Wohnungen	232	312	162	464	521	90 953
45	Wohngebäude mit 3 oder mehr Wohnungen	275	980	322	2 202	1 771	305 882
46	Wohnheime	6	41	17	124	71	13 170
47	Wohngebäude insgesamt	2 084	2 854	1 317	4 361	4 858	858 308
48	darunter erbaut durch private Haushalte	1 698	1 901	1 014	2 382	3 123	554 518

^{*)} Ab Berichtsjahr 2012 werden die "Sonstigen Wohneinheiten" als Wohnungen erfasst.

7. Baugenehmigungen^{*)} für neue Wohngebäude im Freistellungs- bzw. Zustimmungsverfahren^{)} in Bayern
im Juni 2013 nach Regierungsbezirken, Gebäudearten und privaten Haushalten als Bauherren**

Lfd. Nr.	Regierungsbezirk Gebäudeart Bauherr	Errichtung neuer Wohngebäude					
		Gebäude	Rauminhalt	Nutzfläche	Wohnungen		Veran- schlagte Kosten der Bauwerke
					insgesamt	Wohnfläche	
Oberbayern							
1	Wohngebäude mit 1 Wohnung	154	150	89	154	243	46 237
2	Wohngebäude mit 2 Wohnungen	30	38	21	60	64	11 289
3	Wohngebäude mit 3 oder mehr Wohnungen	37	159	45	351	279	46 021
4	Wohnheime	-	-	-	-	-	-
5	Wohngebäude zusammen	221	347	154	565	587	103 547
6	darunter erbaut durch private Haushalte	169	186	116	218	300	56 915
Niederbayern							
7	Wohngebäude mit 1 Wohnung	39	41	21	39	63	10 216
8	Wohngebäude mit 2 Wohnungen	4	4	2	8	7	1 231
9	Wohngebäude mit 3 oder mehr Wohnungen	6	19	7	33	35	6 695
10	Wohnheime	-	-	-	-	-	-
11	Wohngebäude zusammen	49	64	29	80	105	18 142
12	darunter erbaut durch private Haushalte	41	42	20	44	66	10 574
Oberpfalz							
13	Wohngebäude mit 1 Wohnung	33	31	13	33	53	8 437
14	Wohngebäude mit 2 Wohnungen	5	6	3	10	12	1 542
15	Wohngebäude mit 3 oder mehr Wohnungen	1	2	1	3	3	344
16	Wohnheime	-	-	-	-	-	-
17	Wohngebäude zusammen	39	39	17	46	67	10 323
18	darunter erbaut durch private Haushalte	38	38	17	45	66	10 119
Oberfranken							
19	Wohngebäude mit 1 Wohnung	31	24	12	31	42	6 765
20	Wohngebäude mit 2 Wohnungen	1	1	0	2	2	350
21	Wohngebäude mit 3 oder mehr Wohnungen	-	-	-	-	-	-
22	Wohnheime	3	16	-	42	32	3 897
23	Wohngebäude zusammen	35	41	12	75	76	11 012
24	darunter erbaut durch private Haushalte	32	25	12	33	44	7 115
Mittelfranken							
25	Wohngebäude mit 1 Wohnung	41	37	22	41	63	10 430
26	Wohngebäude mit 2 Wohnungen	5	7	5	10	11	1 843
27	Wohngebäude mit 3 oder mehr Wohnungen	2	11	4	22	14	2 747
28	Wohnheime	-	-	-	-	-	-
29	Wohngebäude zusammen	48	55	31	73	88	15 020
30	darunter erbaut durch private Haushalte	39	40	23	50	68	11 431
Unterfranken							
31	Wohngebäude mit 1 Wohnung	43	40	21	43	68	12 519
32	Wohngebäude mit 2 Wohnungen	2	2	1	4	5	655
33	Wohngebäude mit 3 oder mehr Wohnungen	8	32	20	68	53	10 085
34	Wohnheime	-	-	-	-	-	-
35	Wohngebäude zusammen	53	75	42	115	125	23 259
36	darunter erbaut durch private Haushalte	51	62	30	85	104	19 218
Schwaben							
37	Wohngebäude mit 1 Wohnung	74	71	39	74	111	20 597
38	Wohngebäude mit 2 Wohnungen	5	6	2	10	10	1 807
39	Wohngebäude mit 3 oder mehr Wohnungen	3	21	7	41	36	7 575
40	Wohnheime	-	-	-	-	-	-
41	Wohngebäude zusammen	82	98	48	125	156	29 979
42	darunter erbaut durch private Haushalte	77	75	41	81	117	21 807
Bayern							
43	Wohngebäude mit 1 Wohnung	415	393	216	415	643	115 201
44	Wohngebäude mit 2 Wohnungen	52	64	34	104	110	18 717
45	Wohngebäude mit 3 oder mehr Wohnungen	57	244	83	518	420	73 467
46	Wohnheime	3	16	-	42	32	3 897
47	Wohngebäude insgesamt	527	718	333	1 079	1 204	211 282
48	darunter erbaut durch private Haushalte	447	468	260	556	765	137 179

^{*)} Ab Berichtsjahr 2012 werden die "Sonstigen Wohneinheiten" als Wohnungen erfasst. - ^{**)} Genehmigungsfreistellung nach Artikel 58 bzw. bauaufsichtliche Zustimmung nach Artikel 73 der Bayerischen Bauordnung (BayBO).

**8. Baugenehmigungen^{*)} für neue Wohn- und Nichtwohngebäude in Bayern im Juni 2013
nach Gebäudearten, Regierungsbezirken und der vorwiegenden Art der Beheizung**

Lfd. Nr.	Gebäudeart Regierungsbezirk	Insgesamt	darunter ausgestattet mit					Ohne Heizung
			Fern-	Block-	Zentral-	Etagen-	Einzelraum-	
Wohnbau								
1	Wohngebäude insgesamt	2 084	176	21	1 884	-	1	2
2	darin Wohnungen	4 361	1 055	115	3 188	-	1	2
	davon							
3	Wohngebäude mit 1 Wohnung	1 571	78	4	1 486	-	1	2
4	Wohngebäude mit 2 Wohnungen	232	16	-	216	-	-	-
5	Wohngebäude mit 3 oder mehr Wohnungen	275	81	17	177	-	-	-
6	darin Wohnungen	2 202	911	111	1 180	-	-	-
7	Wohnheime	6	1	-	5	-	-	-
8	darin Wohnungen	124	34	-	90	-	-	-
Wohngebäude nach Regierungsbezirken								
9	Oberbayern	774	97	11	665	-	-	1
10	Niederbayern	203	7	7	189	-	-	-
11	Oberpfalz	239	23	-	215	-	1	-
12	Oberfranken	158	3	-	155	-	-	-
13	Mittelfranken	229	20	3	206	-	-	-
14	Unterfranken	183	8	-	175	-	-	-
15	Schwaben	298	18	-	279	-	-	1
Nichtwohnbau								
16	Nichtwohngebäude insgesamt	849	53	3	225	1	21	546
17	darin Rauminhalt (1 000 m³)	4 186	726	8	1 541	1	32	1 878
	davon							
18	Anstaltsgebäude	8	3	-	5	-	-	-
19	darin Rauminhalt (1 000 m³)	60	11	-	48	-	-	-
20	Büro- und Verwaltungsgebäude	41	7	-	32	1	1	-
21	darin Rauminhalt (1 000 m³)	201	88	-	111	1	1	-
22	Landwirtschaftliche Betriebsgebäude	274	1	-	17	-	1	255
23	darin Rauminhalt (1 000 m³)	1 216	162	-	85	-	0	969
24	Nichtlandwirtschaftliche Betriebsgebäude	471	29	3	136	-	18	285
25	darin Rauminhalt (1 000 m³)	2 414	352	8	1 122	-	31	901
	darunter							
26	Fabrik- und Werkstattgebäude	85	13	-	48	-	5	19
27	darin Rauminhalt (1 000 m³)	849	215	-	567	-	5	63
28	Handels- und Lagergebäude	237	12	3	75	-	9	138
29	darin Rauminhalt (1 000 m³)	1 274	117	8	527	-	22	600
30	Hotels und Gaststätten	4	1	-	3	-	-	-
31	darin Rauminhalt (1 000 m³)	16	10	-	6	-	-	-
32	Sonstige Nichtwohngebäude	55	13	-	35	-	1	6
33	darin Rauminhalt (1 000 m³)	295	112	-	173	-	1	9
Nichtwohngebäude nach Regierungsbezirken								
34	Oberbayern	247	27	3	61	-	4	152
35	Niederbayern	134	1	-	28	-	2	103
36	Oberpfalz	91	2	-	20	-	3	66
37	Oberfranken	70	2	-	10	-	2	56
38	Mittelfranken	81	7	-	33	1	3	37
39	Unterfranken	65	5	-	19	-	5	36
40	Schwaben	161	9	-	54	-	2	96

^{*)} Ab Berichtsjahr 2012 werden die "Sonstigen Wohneinheiten" als Wohnungen erfasst.

9. Baugenehmigungen¹⁾ für neue Wohn- und Regierungsbezirken und der

Lfd. Nr.	Gebäudeart Regierungsbezirk	Insgesamt	davon nach der verwendeten			
			keine	Öl	Gas	Strom
Wohnbau						
1	Wohngebäude insgesamt	2 084	2	43	668	31
2	darin Wohnungen	4 361	2	59	1 385	36
	davon					
3	Wohngebäude mit 1 Wohnung	1 571	2	34	493	26
4	Wohngebäude mit 2 Wohnungen	232	-	8	63	5
5	Wohngebäude mit 3 oder mehr Wohnungen	275	-	1	109	-
6	darin Wohnungen	2 202	-	9	724	-
7	Wohnheime	6	-	-	3	-
8	darin Wohnungen	124	-	-	42	-
Wohngebäude nach Regierungsbezirken						
9	Oberbayern	774	1	23	246	15
10	Niederbayern	203	-	6	58	6
11	Oberpfalz	239	-	4	69	3
12	Oberfranken	158	-	1	48	2
13	Mittelfranken	229	-	4	69	4
14	Unterfranken	183	-	-	76	-
15	Schwaben	298	1	5	102	1
Nichtwohnbau						
16	Nichtwohngebäude insgesamt	849	546	20	111	9
17	darin Rauminhalt (1 000 m³)	4 186	1 878	73	910	7
	davon					
18	Anstaltsgebäude	8	-	1	2	-
19	darin Rauminhalt (1 000 m³)	60	-	1	22	-
20	Büro- und Verwaltungsgebäude	41	-	2	12	4
21	darin Rauminhalt (1 000 m³)	201	-	5	68	3
22	Landwirtschaftliche Betriebsgebäude	274	255	-	3	-
23	darin Rauminhalt (1 000 m³)	1 216	969	-	26	-
24	Nichtlandwirtschaftliche Betriebsgebäude	471	285	14	78	3
25	darin Rauminhalt (1 000 m³)	2 414	901	59	739	3
	darunter					
26	Fabrik- und Werkstattgebäude	85	19	6	28	1
27	darin Rauminhalt (1 000 m³)	849	63	30	410	1
28	Handels- und Lagergebäude	237	138	6	43	2
29	darin Rauminhalt (1 000 m³)	1 274	600	25	314	2
30	Hotels und Gaststätten	4	-	-	1	-
31	darin Rauminhalt (1 000 m³)	16	-	-	3	-
32	Sonstige Nichtwohngebäude	55	6	3	16	2
33	darin Rauminhalt (1 000 m³)	295	9	8	56	1
Nichtwohngebäude nach Regierungsbezirken						
34	Oberbayern	247	152	6	27	3
35	Niederbayern	134	103	5	7	2
36	Oberpfalz	91	66	1	5	1
37	Oberfranken	70	56	1	7	2
38	Mittelfranken	81	37	-	24	-
39	Unterfranken	65	36	1	10	1
40	Schwaben	161	96	6	31	-

¹⁾ Ab Berichtsjahr 2012 werden die "Sonstigen Wohneinheiten" als Wohnungen erfasst.

**Nichtwohngebäude in Bayern im Juni 2013 nach Gebäudearten,
verwendeten primären Energie für Heizung**

primären Energie für Heizung								Lfd. Nr.
Fernwärme/ Fernkälte	Geothermie	Umweltthermie (Luft/Wasser)	Solarthermie	Holz	Biogas/ Biomethan	sonstige Biomasse	sonstige Energie	
Wohnbau								
176	143	648	14	331	6	21	1	1
1 055	219	868	30	672	9	24	2	2
78	116	546	9	244	4	19	-	3
16	19	67	2	49	1	1	1	4
81	8	35	3	36	1	1	-	5
911	65	188	17	282	3	3	-	6
1	-	-	-	2	-	-	-	7
34	-	-	-	48	-	-	-	8
Wohngebäude nach Regierungsbezirken								
97	48	239	7	93	1	4	-	9
7	11	55	2	56	-	2	-	10
23	16	48	-	66	2	8	-	11
3	19	65	2	15	-	2	1	12
20	15	85	-	29	2	1	-	13
8	7	71	1	19	-	1	-	14
18	27	85	2	53	1	3	-	15
Nichtwohnbau								
53	13	32	-	60	-	4	1	16
726	103	139	-	292	-	52	3	17
3	-	-	-	2	-	-	-	18
11	-	-	-	25	-	-	-	19
7	4	8	-	4	-	-	-	20
88	12	19	-	5	-	-	-	21
1	-	-	-	13	-	2	-	22
162	-	-	-	52	-	8	-	23
29	4	21	-	36	-	1	-	24
352	36	88	-	192	-	43	-	25
13	2	4	-	11	-	1	-	26
215	14	21	-	53	-	43	-	27
12	2	14	-	20	-	-	-	28
117	22	60	-	134	-	-	-	29
1	-	1	-	1	-	-	-	30
10	-	1	-	3	-	-	-	31
13	5	3	-	5	-	1	1	32
112	55	32	-	17	-	2	3	33
Nichtwohngebäude nach Regierungsbezirken								
27	4	8	-	20	-	-	-	34
1	-	5	-	10	-	1	-	35
2	1	2	-	12	-	1	-	36
2	1	1	-	-	-	-	-	37
7	5	3	-	5	-	-	-	38
5	-	4	-	6	-	1	1	39
9	2	9	-	7	-	1	-	40

10. Baugenehmigungen¹⁾ für neue Wohn- und Regierungsbezirken und der

Lfd. Nr.	Gebäudeart Regierungsbezirk	Insgesamt	davon nach der verwendeten			
			keine	Öl	Gas	Strom
Wohnbau						
1	Wohngebäude insgesamt	2 084	1 025	1	4	-
2	darin Wohnungen	4 361	2 731	1	4	-
	davon					
3	Wohngebäude mit 1 Wohnung	1 571	715	1	4	-
4	Wohngebäude mit 2 Wohnungen	232	108	-	-	-
5	Wohngebäude mit 3 oder mehr Wohnungen	275	198	-	-	-
6	darin Wohnungen	2 202	1 724	-	-	-
7	Wohnheime	6	4	-	-	-
8	darin Wohnungen	124	76	-	-	-
Wohngebäude nach Regierungsbezirken						
9	Oberbayern	774	399	-	1	-
10	Niederbayern	203	95	-	-	-
11	Oberpfalz	239	116	-	-	-
12	Oberfranken	158	81	1	1	-
13	Mittelfranken	229	123	-	-	-
14	Unterfranken	183	82	-	-	-
15	Schwaben	298	129	-	2	-
Nichtwohnbau						
16	Nichtwohngebäude insgesamt	849	794	-	-	3
17	darin Rauminhalt (1 000 m³)	4 186	3 806	-	-	29
	davon					
18	Anstaltsgebäude	8	7	-	-	-
19	darin Rauminhalt (1 000 m³)	60	59	-	-	-
20	Büro- und Verwaltungsgebäude	41	30	-	-	-
21	darin Rauminhalt (1 000 m³)	201	112	-	-	-
22	Landwirtschaftliche Betriebsgebäude	274	269	-	-	-
23	darin Rauminhalt (1 000 m³)	1 216	1 187	-	-	-
24	Nichtlandwirtschaftliche Betriebsgebäude	471	439	-	-	2
25	darin Rauminhalt (1 000 m³)	2 414	2 166	-	-	29
	darunter					
26	Fabrik- und Werkstattgebäude	85	73	-	-	-
27	darin Rauminhalt (1 000 m³)	849	763	-	-	-
28	Handels- und Lagergebäude	237	221	-	-	1
29	darin Rauminhalt (1 000 m³)	1 274	1 119	-	-	27
30	Hotels und Gaststätten	4	3	-	-	-
31	darin Rauminhalt (1 000 m³)	16	13	-	-	-
32	Sonstige Nichtwohngebäude	55	49	-	-	1
33	darin Rauminhalt (1 000 m³)	295	282	-	-	0
Nichtwohngebäude nach Regierungsbezirken						
34	Oberbayern	247	232	-	-	1
35	Niederbayern	134	133	-	-	-
36	Oberpfalz	91	86	-	-	-
37	Oberfranken	70	68	-	-	-
38	Mittelfranken	81	68	-	-	-
39	Unterfranken	65	61	-	-	2
40	Schwaben	161	146	-	-	-

¹⁾ Ab Berichtsjahr 2012 werden die "Sonstigen Wohneinheiten" als Wohnungen erfasst.

**Nichtwohngebäude in Bayern im Juni 2013 nach Gebäudearten,
verwendeten sekundären Energie für Heizung**

sekundären Energie für Heizung								Lfd. Nr.
Fernwärme/ Fernkälte	Geothermie	Umweltthermie (Luft/Wasser)	Solarthermie	Holz	Biogas/ Biomethan	sonstige Biomasse	sonstige Energie	
Wohnbau								
-	-	-	302	752	-	-	-	1
-	-	-	552	1 073	-	-	-	2
-	-	-	220	631	-	-	-	3
-	-	-	43	81	-	-	-	4
-	-	-	39	38	-	-	-	5
-	-	-	246	232	-	-	-	6
-	-	-	-	2	-	-	-	7
-	-	-	-	48	-	-	-	8
Wohngebäude nach Regierungsbezirken								
-	-	-	136	238	-	-	-	9
-	-	-	16	92	-	-	-	10
-	-	-	27	96	-	-	-	11
-	-	-	20	55	-	-	-	12
-	-	-	22	84	-	-	-	13
-	-	-	30	71	-	-	-	14
-	-	-	51	116	-	-	-	15
Nichtwohnbau								
-	-	-	33	19	-	-	-	16
-	-	-	251	100	-	-	-	17
-	-	-	1	-	-	-	-	18
-	-	-	1	-	-	-	-	19
-	-	-	9	2	-	-	-	20
-	-	-	52	37	-	-	-	21
-	-	-	-	5	-	-	-	22
-	-	-	-	30	-	-	-	23
-	-	-	20	10	-	-	-	24
-	-	-	190	29	-	-	-	25
-	-	-	10	2	-	-	-	26
-	-	-	81	5	-	-	-	27
-	-	-	9	6	-	-	-	28
-	-	-	108	21	-	-	-	29
-	-	-	-	1	-	-	-	30
-	-	-	-	3	-	-	-	31
-	-	-	3	2	-	-	-	32
-	-	-	8	4	-	-	-	33
Nichtwohngebäude nach Regierungsbezirken								
-	-	-	6	8	-	-	-	34
-	-	-	-	1	-	-	-	35
-	-	-	1	4	-	-	-	36
-	-	-	2	-	-	-	-	37
-	-	-	12	1	-	-	-	38
-	-	-	1	1	-	-	-	39
-	-	-	11	4	-	-	-	40

11. Baugenehmigungen¹⁾ für neue Wohn- und Nichtwohngebäude in Bayern im Juni 2013
nach Gebäudearten und dem überwiegend verwendeten Baustoff

Lfd. Nr.	Gebäudeart	Ins- gesamt	davon nach dem überwiegend verwendeten Baustoff							sonstiger Baustoff
			Stahl	Stahl- beton	Ziegel	Kalksand- stein	Poren- beton	Leicht- beton/ Bims	Holz	
Wohnbau										
	Wohngebäude insgesamt									
1	Gebäude (Anzahl)	2 084	-	156	1 176	98	194	15	439	6
2	Rauminhalt (1 000 m³)	2 854	-	421	1 570	145	237	18	435	28
3	Veranschlagte Kosten (1 000 €)	858 308	-	143 564	455 782	43 253	67 154	5 209	133 454	9 892
	davon									
	Wohngebäude mit 1 Wohnung									
4	Gebäude (Anzahl)	1 571	-	79	882	64	159	9	375	3
5	Rauminhalt (1 000 m³)	1 521	-	77	895	53	151	9	333	2
6	Veranschlagte Kosten (1 000 €)	448 303	-	22 172	262 005	14 941	43 446	2 646	102 356	737
	Wohngebäude mit 2 Wohnungen									
7	Gebäude (Anzahl)	232	-	12	138	10	18	4	49	1
8	Rauminhalt (1 000 m³)	312	-	16	194	12	24	4	61	1
9	Veranschlagte Kosten (1 000 €)	90 953	-	4 667	56 416	3 652	6 451	1 223	18 258	286
	Wohngebäude mit 3 oder mehr Wohnungen									
10	Gebäude (Anzahl)	275	-	65	150	24	17	2	15	2
11	Rauminhalt (1 000 m³)	980	-	328	441	79	62	5	41	25
12	Veranschlagte Kosten (1 000 €)	305 882	-	116 725	124 191	24 660	17 257	1 340	12 840	8 869
	Wohnheime									
13	Gebäude (Anzahl)	6	-	-	6	-	-	-	-	-
14	Rauminhalt (1 000 m³)	41	-	-	41	-	-	-	-	-
15	Veranschlagte Kosten (1 000 €)	13 170	-	-	13 170	-	-	-	-	-
Nichtwohnbau										
	Nichtwohngebäude insgesamt									
16	Gebäude (Anzahl)	849	137	297	182	21	12	5	189	6
17	Rauminhalt (1 000 m³)	4 186	982	2 177	420	61	46	4	481	15
18	Veranschlagte Kosten (1 000 €)	529 955	66 240	327 147	63 473	17 459	16 162	708	36 079	2 687
	davon									
	Anstaltsgebäude									
19	Gebäude (Anzahl)	8	1	1	2	3	-	-	-	1
20	Rauminhalt (1 000 m³)	60	3	17	7	30	-	-	-	2
21	Veranschlagte Kosten (1 000 €)	20 189	2 253	4 806	3 380	8 950	-	-	-	800
	Büro- und Verwaltungsgebäude									
22	Gebäude (Anzahl)	41	2	18	10	3	1	-	6	1
23	Rauminhalt (1 000 m³)	201	4	138	20	4	20	-	9	7
24	Veranschlagte Kosten (1 000 €)	72 554	946	49 789	5 489	1 089	12 031	-	2 080	1 130
	Landwirtschaftliche Betriebsgebäude									
25	Gebäude (Anzahl)	274	50	86	40	1	2	1	94	-
26	Rauminhalt (1 000 m³)	1 216	370	406	111	0	11	1	317	-
27	Veranschlagte Kosten (1 000 €)	60 997	11 978	23 080	8 819	82	790	92	16 156	-
	Nichtlandwirtschaftliche Betriebsgebäude									
28	Gebäude (Anzahl)	471	83	167	111	11	9	4	82	4
29	Rauminhalt (1 000 m³)	2 414	604	1 391	236	16	15	3	143	6
30	Veranschlagte Kosten (1 000 €)	259 310	50 931	155 349	31 250	2 507	3 341	616	14 559	757
	darunter									
	Fabrik- und Werkstattgebäude									
31	Gebäude (Anzahl)	85	23	33	22	-	1	-	6	-
32	Rauminhalt (1 000 m³)	849	274	486	53	-	0	-	36	-
33	Veranschlagte Kosten (1 000 €)	89 319	25 732	52 285	7 546	-	70	-	3 686	-
	Handels- und Lagergebäude									
34	Gebäude (Anzahl)	237	51	73	38	6	5	2	60	2
35	Rauminhalt (1 000 m³)	1 274	246	763	143	10	7	1	99	5
36	Veranschlagte Kosten (1 000 €)	122 155	18 922	73 404	16 937	1 584	555	390	9 814	549
	Hotels und Gaststätten									
37	Gebäude (Anzahl)	4	-	2	1	-	-	-	1	-
38	Rauminhalt (1 000 m³)	16	-	13	3	-	-	-	1	-
39	Veranschlagte Kosten (1 000 €)	5 705	-	4 456	872	-	-	-	377	-
	Sonstige Nichtwohngebäude									
40	Gebäude (Anzahl)	55	1	25	19	3	-	-	7	-
41	Rauminhalt (1 000 m³)	295	1	226	46	10	-	-	13	-
42	Veranschlagte Kosten (1 000 €)	116 905	132	94 123	14 535	4 831	-	-	3 284	-

¹⁾ Ab Berichtsjahr 2012 werden die "Sonstigen Wohneinheiten" als Wohnungen erfasst.